

بازتاب تحولات تاریخی-اجتماعی در

تطور زیارتگاه های عشایری و روستایی استان ایلام در زاگرس مرکزی

علی نوراللهی^۱

چکیده

در این مقاله نگارنده به بررسی زیارتگاه های استان ایلام پرداخته است، بخش های از این نوشتار از دو تن از باستانشناسان سرشناس در زمینه عصر آهن حوزه زاگرس مرکزی در غرب گرفته شده که خود سال ها در این منطقه پژوهش کرده اند، به بررسی امام زاده های مناطق پشتکوه (ایلام امروزی) پرداخته و در این مورد اطلاعات جالب توجهی ارائه داده اند که می تواند راهگشای پژوهشگران و محققینی باشد که در این زمینه مطالعه می کنند. همچنین در این مقاله عکس های بسیار با ارزشی از این بناها به پیوست ارائه شده که با توجه به تغیر و نوسازی این بناها در طی ادوار گذشته که تا حال حاضر نیز ادامه دارد، می تواند مدارک ارزشمندی از معماری و تزیینات این بناهای مذهبی که بدست خود مردم ساخته شده و تبلور و عصاره ایمان آنهاست، در اختیار ما و آیندگان قرار دهد. به دلیل اطلاعات محدود در این عرصه، در این نوشتار کوشش شده تا اطلاعات کاملتری از زیارتگاه ها در این زمینه - که مسلماً تعداد آنها بسیار بیشتر از آنهایی است که ذکر شده است... ارائه داده و دلائل شکل گیری و تحولات معماری آنها را مورد بررسی قرار دهد.

واژگان کلیدی: اماکن مذهبی، پشتکوه، زیارتگاه های روستایی، معماری مذهبی، گچبری.

^۱ - دکترای باستان شناسی - پژوهشگر مستقل، alinorallahy@yahoo.com

پیش در آمد

آرامگاه بنایی است که یک یا چند شخصیت مذهبی یا سیاسی^۲ در آن دفن شده باشد. این نوع بناها به دو گروه مذهبی (زیارتی) و غیرمذهبی تقسیم می شوند. آرامگاه های مذهبی به امام زاده یا پیر، بابا و سید معروف اند و در مقایسه با سایر بناهای اسلامی، جز مساجد، اعتبار ویژه ای دارند. مسلمانان، به ویژه شیعیان، به این بناها بیش از دیگر بناهای دوره اسلامی علاقه دارند و بدان ها احترام می گذارند^۳. بعضی از این بناها از نظر نوآوری و سبک معماری قابل توجه اند و در زمان ساخت و بعد از آن اهمیت بسیار داشته اند. همچنین، بنای بعضی از آرامگاه ها رفته رفته گسترش یافته و به مجموعه های معماری پیچیده و باشکوه تبدیل شده اند. بناهای آرامگاهی هم مانند سایر بناها نقشه های زیربنای متفاوتی دارند که از آن جمله اند نقشه های مدور، مربع و هشت ضلعی که با شیوه های گوناگون معماری ساخته شده اند و تزئیناتی چون آجرکاری، گچبری، کاشی کاری دارند. ساخت مقبره و زیارتگاه در ایران بعد از اسلام پیشینه ای طولانی دارد. این بناها با نام هایی چون برج، گنبد، بقعه و مزار نیز معروف اند^۴. با این همه،

^۲ - از جمله آرامگاه خلیفه المهدی بالله در شهر ایلام امروزی که پیش از انقلاب توسط شهرداری ایلام تخریب شد و بجای آن پارک کودک احداث گردید. مورخانی چون یعقوبی نیز از درگذشت المهدی در این منطقه خبر داده اند وی می نویسد: مهدی یازده شب گذشته از محرم سال ۱۶۹ از بغداد رهسپار عراق عجم شد و در قریه ای بنام رذ از قرای ماسبدان فرود آمد و برای شکار بیرون رفت و تمام روزش را سرگرم تعقیب شکار بود و سگ ها به تعقیب آهوپی شتافتند و مهدی بدنبال آهو همچنان می تاخت تا اینکه آهو به درون ویرانه ای جست و سگ ها در پی او تاختند و اسب مهدی او را در پی آهو به درون کشید و در ویرانه او را صدمه زد و به سراپرده اش حمل گردید و هشت روز مانده از محرم سال ۱۶۹ در چهل و هشت سالگی درگذشت (یعقوبی، ابن واضح، ۱۳۵۶، البلدان، ترجمه محمد ابراهیم آیتی، تهران، بنگاه ترجمه و نشر کتاب، ص ۴۰۱).

^۳ - محمدیوسف کیانی، تاریخ هنر معماری ایران در دوره اسلامی، تهران: سمت، ۱۳۷۴، ص ۱۰.

^۴ - همان

بناهای زیارتگاهی که در این مقاله بررسی شده اند، از نظر نوع ساخت به دو گروه تقسیم می شوند:

الف. بناهایی که حکومت محلی (والیان) در ساخت آنها دخالت داشته یا مستقیماً خود به ساخت آنها اقدام کرده و در ساخت آنها از پلان چهارطاقی و مصالح با کیفیت استفاده شده است.

ب. سازه‌ها (و روادگاه=زیارتگاه‌های روباز) و بناهای ساده‌ای که به همت مردم ساخته شده اند و از نظر شیوه و سبک معماری چندان شاخص نیستند و شیوه معماری بناهای رسمی و حکومتی که والیان اقدام به ساخت آنها کرده بودند در آنها دیده نمی‌شود. زیارتگاه روباز عموماً بصورت سازه‌ای با دیواره سنگچین که درب ورودی آنها به شرق است ساخته شده و فاقد سقف هستند و مدفن یا قبر در وسط این سازه سنگچین قرار دارد. در برخی موارد ساکنان و اهالی منطقه که دارای زندگی کوچ نشینی بودند بر روی آنها بنای چهار گوشه‌ای با لاشه سنگ و ملاط گل و پوشش گچ بر روی آنها ساخته بودند. این بناها دارای پوشش‌های مضرس، قیفی شکل و مخروطی بودند. و فاقد الحاقات می‌باشند. به هر حال این دو گروه علی‌رغم تفاوت‌های بنیادی که در شکل ظاهر دارند. از سنت‌های محلی ساخت بناهای آرامگاهی و روادگاه‌ها و قدمگاه‌ها پیروی کرده اند و در ساخت آنها از مصالح بوم‌آورد یعنی آجر، لاشه سنگ و ملاط گچ نیم کوب یا گل استفاده شده است. با توجه به شکل و فرم ابنیه، گچ در پوشش بیرونی و داخلی آنها به کار رفته تا زمختی و خشونت را بپوشاند و امروزه بقایای اندکی از تزیینات ساده گچی در برخی از آنها باقی مانده است. در این نوشتار علاوه بر معرفی و دسته‌بندی این آثار که کمتر شناخته شده‌اند. به بررسی تأثیرات سیاسی و تاریخی که در یک سده اخیر - که در واقع تأثیرات حوادث سیاسی و اجتماعی است که در منطقه

رخ داده از جمله یکجانشین سازی ایلات و کوچ نشینان و تغییرات سیاسی که در منطقه و در ابعاد ملی اتفاق افتاده- بر این بناها گذشته مورد مطالعه قرار گرفته است. این تغییرات بازنمایی از تحولات و تاریخ محلی هستند که کمتر در تاریخ های رسمی و حتی استانی نمود می یابند.

در آمد

در طی ۱۵سال، بین سال های ۱۹۶۵ تا ۱۹۷۹، یک هیات باستان شناسی بلژیکی کاوش های گسترده ای را در ایلام (پشتکوه لرستان) در کوه های زاگرس در غرب ایران به عهده گرفت. پشتکوه در استان ایلام قرار دارد که در آن کبیرکوه آخرین رشته کوه و مانع از ورود به دشت آبرفتی بین النهرین از بلندی های ایران است. ایلام به همین صورت نام مرکز استان است. تا دهه سوم قرن بیستم این مکان حسین آباد یا ده بالا خوانده می شد. فریا استارک مشاهده کرد که مرکز پشتکوه هنوز یک شهر متحرک از چادرهاست که فقط یک بنای حفاظ دار یا دو نفر از والیان به آن اعتبار داده اند. در سال ۱۹۳۱ دولت آن را در اختیار خود گرفته و شروع به ساختن شهری در آن کرد.^۵

مرحوم *واندنبورگ* " به نمایندگی از دانشگاه ژانت و موزه های سلطنتی هنر و تاریخ در بروکسل این تحقیق در این منطقه را سرپرستی می کرد. تیمی از دو یا سه باستان شناس، یک عکاس- طراح و معمار در این منطقه سالانه سه ماه در آن فعالیت می کردند.

گورهای متعددی مربوط به دوره ی مس سنگی (Chalcolithic)، مفرغ (Bronze)، و آهن در آنجا کشف و حفاری شدند. بعلاوه آثار دیگری از دوره ی قبل از اسلام، مانند

5- F. Stark, Valleys of the Assassins and other Persian Travels (London, first edit. 1934-1(Reprint 1947), p. 148.

سنگ نوشته ی آشوری، چندین آتشکده ی زرتشتی و آثار دیگر شناسایی و بررسی شد.

تعدادی از عکس های امام زاده ها که در این مقاله آمده توسط آقای اریک اسمکنتر عکاس و طراح در دانشگاه ژانت در طی سفرش به ایلام به عنوان یکی از اعضای اصلی هیأت باستان شناسی بلژیکی (BAMI) بین سالهای ۱۹۶۹ تا ۱۹۷۹ گرفته شده اند. در طی آن سال ها گاهی امکان مسافرت با اتومبیل در جاده های ناهموار وجود داشت، در بعضی موارد پیاده روی های طولانی بین دره های با شیب تند در کوه های بزرگ و اعجاب برانگیز کبیر کوه یا سواری بر پشت قاطر یا اسب تنها وسیله ی حمل و نقل برای بررسی دره های کوچک میانکوهی بود. اطلاعات بدست آمده از سیاه چادر نشینان برای در شناسایی و بررسی و تعیین محل این محوطه ها بسیار مهم بود. این موضوع فراتر از گفتن این بود که مقابر اسلامی با ماهیت متفاوت نیز گاهی یافت می شدند. هرچند بررسی این آثار، جزء هدف علمی اصلی ماموریت هیأت بامی نبود، ولی بناها روی نقشه تعیین جا شده و از اکثر آنها عکسبرداری شد. در واقع، اقدامات این هیأت مشخص کرد که فقط تعداد اندکی از اروپائیان (که برای شناسایی این مناطق که از نظر آنها ناشناخته بود. این در حالی بود که این مناطق از دیرباز برای جغرافیدانان و مورخین عرب و ایرانی کاملاً شناخته شده بود.) مسافرت کرده بودند، توانسته اند در این ناحیه بایر و دورافتاده مسافرت نمایند. زیرا اکثر آنها خیلی مشتاق بودند از این ناحیه خارج شده و از سکنه آن هرچه زودتر دور شوند.

بنابراین آثار منتشر شده ی اندکی از این مسافران قرن نوزدهم و بیستم در دست است و اکثر آنها نیز برای افراد محلی جالب نیستند، هرچند همه این مسافران (کاشفان) تحت تاثیر مناظر بدیع و چشم نواز زاگرس قرار گرفته اند. اما این مسافران که تحت تاثیر یا

پیرو تفکر برتری نژادی اروپایی بودند، در نوشته های که منتشر کردند. به جای تعامل و درک رفتارهای فرهنگی این مناطق، توصیفات و شرح غیر واقعی از آنها را در نوشته های خویش ارائه داده اند. چنانچه در سال ۱۸۳۹، اچ. سی. راولینسون توصیه زیر را به مسافران نموده است:

خانواده والی بخاطر روحیه تحمل ناپذیرشان بدنام هستند^۶؛ و من باید به هر مسافر اروپایی که از ولایت پشتکوه برای بررسی آثار قدیمی قابل توجه آن بازدید می کند. توصیه کنم به فقیرترین وجه ظاهر شود و در میان قبایل سرگردانی زندگی کند که عمدتاً علی اللهی [اهل حق] هستند و نسبت به مسائل مذهبی کاملاً بی اعتنا [اهل تسامح] هستند.^۷ در سال ۱۹۲۲ سی. جی. ادموندز درباره ی لرهای پیشکوه که در شمال پشتکوه قرار دارند، نوشته است:

^۶ - حاج سیاح در مورد خانواده والیان هنگام دیدارش از این منطقه می نویسد: حسینقلی خان که از هفتصد سال پیش خود و پدرانش را سرپرست و مالک رقاب این مردم پریشان می داند باز ایشان را بیگانه می شمارد یا نفع خود را نمی خواهد؟ چه منظور از ضعف و بدحالی این بیچارگان دارد؟ بگمان من این اعتقاد مهلکی است در هر مستبد خود پرستکه می خواهد هر کسی را که دستش می رسد چنان ضعیف کند که بر خاطرش تمرد خطور نکند یا بالفطره از شدت تذلل و حقارت زیر دستان خوشحال می شوند (حاج سیاح، ۱۳۴۶، سفرنامه حاج سیاح، به کوشش حمید سیاح، به تصحیح سیف الله گلکار، تهران، ص ۲۲۵). لرد کرزن در مورد حسینقلی خان نیز می نویسد: وی خوش محضر است و قیافه ای جالب و ریش درازی دارد که به او لقب والی ریش بزرگ داده اند او را فیلی هم می خوانند و به واسطه هیبت زیاد و رفتار باخوشونتش ابوالقداره لقب دارد و این صفت اخیر در باره او و طرز حکومتش نیک وارد است و سبب شده است که عده ای از اتباعش به خاک عثمانی فرار کنند و زیر دستانش دوستش ندارند (کرزن، جرح، ن، ۱۳۵۰، ایران و قضیه ایران، جلد ۲، ترجمه وحید مازندرانی، تهران، بنگاه ترجمه و نشر کتاب، ص ۳۳۵).

7- H.C. Rawlinson, Journal of the Royal Geographical Society, (1839): 52, “

که ویژگی یک لر را می توان در یک کلمه جمع کرد اگر بتوان کلمه ی نسبتاً بدی برای او بکار برد. لر یک "خوک"، یک خوک که تربیت نشده، بدون هیچ وفاداری. دید او به مسافر چه ایرانی یا اجنبی....نگاه "یا پولت را بده یا زندگیت" است. گاهی هردو مد نظرش است. او عهدشکن است و هیچ قسمی برایش آنقدر مقدس نیست که او را پایبند سازد. طماع است و روح خود را برای پول می فروشد. او همان چیزی است که اعراب به "ابن الوقت" می گویند یعنی فرزند زمان حال بدون هیچ حافظه و بینشی؛ او طبق زمان و بدون توجه به تجربه گذشته و یا پیامد احتمالی عمل می کند. همین نبود منطق در رفتار یعنی عدم قطعیت در مورد کاری که انجام خواهد داد است، که به محدودیت مسافرت به لرستان را زیاد می کند. مسافران اندکی در لرستان از مهلکه گریخته اند.^۸ بهمین ترتیب اورل استین دریافت که "در همه دوره های اخیر لرستان، به خاطر شرایط پایدار یک حکومت یک نفره در میان قبایل، منطقه ایست که کمتر از همه جای ایران پیشرفت کرده است".^۹

هرچند ادموندز دیدی خیلی منفی درباره ی خصلت و رفتار لرها ارائه کرد، نیم قرن بعد وقتی هیأت بامی در این ناحیه به مسافرت و کاوش های دامنه دار اقدام کردند، هیچ بیگانه ای از زندگی خود نگرانی نداشت چونکه منطقه امن بود. دولت مرکزی تسلطی قوی بر این ایالت و اذهان کوچروهای چوپان داشت. شهرت بد لرها از بین رفته بود. در همه جا از آنها با احترام پذیرائی شد و با حداکثر مهمان نوازی با آنها برخورد کردند.

یادداشت های بر راهپیمایی از ذهاب، در دامنه زاگرس، در طول کوه ها به سوی خوزستان (سوزیانا) و پس از آن در میان استان لرستان به سوی کرمانشاه، در سال ۱۸۳۶".

8- C.J. Edmonds, "Luristan: Pish-i-Kuh and Bala Gariveh", The Geographical Journal, LIX: 5 (1922): 342.

9-A. Stein Old Routes of Western Iran. Narrative of an archaeological journey (London, 1949), p. 179.

سیاه چادرهای عشایر که در آنها مهمان می شدند و گاهی هم در آنجا اقامت می کردند، قرن ها تغییری نکرده بود هرچند که هیچ شیوه و راه جدیدی برای زندگی نیز ارائه نشده بود. به هر حال، بدون هیچ ترس و نگرانی آزادانه به فعالیت های علمی و پژوهشی خود مشغول بودند. ظاهراً تنها دلیل نگرانی آنها سگ های بد ترکیب و پر سر و صدائی بودند که از چادرها نگهبانی می کردند. این سگ ها هنوز هیچ نشانه ای از کمترین ملاحظه برای افراد تازه وارد بیگانه نداشتند و خطرناکترین چیزی بود که باستان شناسان با آنها روبرو می شدند.

بازدید کنندگان در گذشته نیز مشاهداتی در مورد باورهای رایج در میان لره های بیسواد بویژه در مورد ساکنان اصلی لرستان که اکنون لرستان پیشکوه نامیده می شود و مرکز آن خرم آباد است که در شمال کبیر کوه و بنابراین در پشتکوه واقع است، انجام داده اند. راولینسون در مورد پشتکوه (ایلام امروزی) می نویسد:

مذهب قبایل لر کوچک^{۱۰} خیلی عجیب است و لازم است بدقت بررسی شود. زیرا هرچند بنیاد همه ی آنها یکی است و شامل باور به یک رشته از مظاهر به دنبال هم است، هنوز به خرافات محلی باور دارند که بوضوح کهن هستند. لرها کمترین حرمتی برای محمد (ص) و قرآن قائل نیستند و تنها کسی که عبادت می کنند بابا بزرگ است و گور بابا بزرگ در لرستان مقدس ترین نقطه ی استان است^{۱۱}. زیرا لرها هیچ ایده ای در مورد

^{۱۰} - پشتکوه امروزه شامل استان ایلام است و زبان اصلی مردم این منطقه کردی جنوبی است.

^{۱۱} - «باوه پیره» یا بابابزرگ از مکان های مقدس لرستان است که در ۶۵ کیلومتری دلفان و در شهرستان نورآباد قرار دارد. بقعه باوه پیره یا بابابزرگ از احترام زیادی در بین اهالی لرستان، ایلام، کرمانشاه و همدان برخوردار است. این بنا با توجه به شیوه معماری آن متعلق به دوره قاجاریه است. کلمه بابا به پیران و مرشدان مذهب اهل حق و یارسان که در این مناطق رواج دارد گفته می شود. بنای آن ساده و داخل گنبد هشت ضلعی و ورودی آن از طرف شمال است.

دین جز زیارت این پیر خود ندارند.^{۱۲} اگرچه، تقریباً یک قرن بعد ادموندز در سال ۱۹۲۲ نوشته است: که در رابطه با مذهب تجربه‌ی من برخلاف اکثر اسلاف من این بود که اسلام تأثیر زیادی روی لرها دارد هر چند در کشان مبهم و اغلب ابتدائی است و مقابر محلی و اماکن مقدس آنها را بخود جلب می‌کند که این یک پدیده رایج در سراسر ایران است. بسیاری از آنها نمازهای خود را مرتب می‌خوانند و روزه ماه رمضان را رعایت می‌کنند. قراری که معمولاً الزام آور است معمولاً در حاشیه‌ی قرآن نوشته، مهر و امضا می‌گردد که معمولاً این توافق کمتر پایدار می‌ماند ولی بهرحال این موضوعی دیگر است.^{۱۳}

بهر حال این تنها نویسنده‌ای است که این دیدگاه را ابراز داشته است. اما کرزن در مورد مذهب مردمان و ساکنان پشتکوه نوشته است: مذهب آنها درست معلوم نیست، اکثریت با شیعه است، ولی به پیغمبر و کتاب آسمانی او توجهی ندارند. ایشان پیرهای مختص به خود دارند و مزار آنها را مقدس می‌شمارند.^{۱۴}

همانطور که اینگه دمانت مورتسن گفته: " آن چه همه‌ی نویسندگان تا بحال به آن اشاره کرده‌اند - بجز ادموندز - در این دیدگاه لرها هرچند به اسلام تظاهر کنند تنها ایده‌های ضعیف از دین اصیل دارند و تا حدود زیادی به اصول اسلامی بی‌تفاوت و غافل هستند، در حالی که در همان زمان در مراسم خرافه افراط می‌کنند و حرمت زیادی برای پیرها و قدیسان خود قائل هستند."^{۱۵}

12-Rawlinson, 100, 109.

13-Edmonds, 341.

^{۱۴} -کرزن، جرج.ن، ۱۳۵۰، ایران و قضیه ایران، جلد ۲، ترجمه وحید مازندرانی، تهران، بنگاه ترجمه و نشر کتاب، ص ۳۴۱.

15-I. Demant Mortensen, Nomads of Luristan. History, Material culture and Pastoralism in Western Iran (London, 1993), p. 121

مطابق نظر ای. کی. اس لمبتون امام زاده برای نامیدن اخلاف امامان شیعه و مقبره ی چنین شخصی بکار برده می شود. ... از این رو امام زادگان سید هستند، همه ی سیدها دارای این عنوان نیستند. در کاربرد عام این عنوان به پیران و نوادگان امامان و نیز اخلاقی که تقدس ویژه دارند و به شهادت رسیده اند داده می شود. وی سپس ادامه می دهد و یادآوری می نماید که "احترام قائل شدن برای آنها مساوی است با احترام به امام." ۱۶ افراد محلی ممکن است تفسیر متفاوتی از معنای امام زاده داشته باشند. در نتیجه ممکن است محل دفن یک رئیس یا رهبر ایل یا هر شخص پرهیزگاری را امام زاده بنامند. ۱۷ گاهی سنت شفاهی یک نسب کلی و افسانه ای را بوجود می آورد و حقیقت بطور کامل تحریف، مبهم و حتی مخلوط می گردد. به هر صورت ممکن برای این افراد محلی این امام زاده ها عنصری مهم در سختی های زندگی هستند، جایی که می توانند بروند از این متوفیان طلب برکت نمایند و برای برآوردن آرزوی خود دعا کنند و از یک بیماری

۱۶ - اهل حق دارای سلسله مراتب معنوی است که در بالاترین رده آن «پیر» قرار دارد و بعد از آن «سید» است. «سید» کسی است که از فرزندان یکی از خاندان های یازده گانه «یارسان» باشد و کارش دعا خوانی نذور است و تا به نذور دعا خوانده نشود خوردن آن جایز نیست. نایب سید کسی است که از فرزندان «دلیل های یارسان» باشد و در نبودن سید کار او دعا خوانی است. «خلیفه» هم نذور را میان جم نشینان قسمت می کند. «کلام خوان» کسی است که به علم کلام بزرگان اهل حق آشنایی تام داشته باشد تا در هنگام خواندن کلام، دیگران گفته های او را تکرار کنند. کلام خوان باید به تنبور زنی هم آشنایی داشته باشد، زیرا کلام ها را با آهنگ تنبور می خوانند. خادم کسی است که نذور را پس از اینکه «خلیفه» از هم جدا می کند، او در میان جم نشینان تقسیم می کند و تا پایان جم حق نشستن و خروج از جمعانه را ندارد و اگر چنانچه خروج وی واجب بود باید کلاه خود را بجای خویش بگذارد و دستور چنین است که کارهای واگذاری را باید با پای برهنه انجام دهند (بنگرید به الهی، نورعلی، ۱۳۷۹، برهان الحق). تهران، انتشارات جیحون؛ بنگرید به سلطانی، محمدعلی، ۱۳۷۷، قیام و نهضت علویان زاگرس، یا، تاریخ تحلیلی اهل حق، کرمانشاه، انتشارات سها).

17-A.K.S. Lambton, "Imamzada", EI2, III (1971), fasc. 59-60, p. 74.

نجات یابند. مورتسن در پشتکوه مشاهده کرد، بویژه در هلیلان، که در بخش های روستائی لرستان مردم به سوی امام زاده ها و مقابر به چند دلیل می روند از جمله قسم خوردن در موارد حقوقی، علاج دردهای جسمی و روحی، زیارت و جشن های آخر رمضان یعنی عید فطر و اجرای مراسمی بنام تعزیه که در خلال ده روز اول ماه محرم و به یاد شهادت امام حسین (ع) و خانواده اش انجام می گیرد.^{۱۸}

معمولا مردم اشیائی مانند شانه، بطری های روغن^{۱۹}، فسیل ها و حتی سنگ های صیقل خورده را در مقابر قدیسان و یا افراد مورد احترام جای می گذارند تا برکت یابد.^{۲۰} این سنت بعلاوه ممکن است مورد علاقه ی باستان شناسان باشد. دومین کاربرد اشیاء باستانی را در چند مناسبت دیگر ایران می توان مشاهده کرد (بخشی از یک سنگ که روی آن کار صورت گرفته، یا یک شیء سنگی، تکه هائی از یک کاسه، سرهای گرز و غیره).^{۲۱} فریا استارک سوار بر اسب از بدره در عراق وارد پشتکوه شد و به همین نحو راه خود را به سمت کوه های عظیم کبیر کوه ادامه داد. در مسیر خود جائی بین روستای منصورآباد (شهر مهران امروزی) و ارکواز (۴۰ کیلومتری جنوب ارکواز) وی امام زاده ای را دیده که طبق توصیفش باید برای وی جالب بوده باشد. وی می نویسد:

18-Demant Mortensen, 131.

19-Stark 1934, 100; H. Izadpanah, "Atar-i bastani wa tarihi Luristan", Tehran, 1 (1350/1971-72): 527.

20-Demant Mortensen, 126-127.

21-G.F. Dales, "Hissar, IIIC Stone objects in Afghan Sistan", in Mountains and Lowlands: Essays in the Archaeology of Greater Mesopotamia, eds. L.D. Levine & T. C. Young, eds., Bibliotheca Mesopotamica, 7 (1977): 17-27, 3 ill. (Gudar-i Shah ziarat) / D. Potts, Excavations at Tepe Yahya, Iran, 1967-1975. The Third Millennium [American School of Prehistoric Research Bulletin 45] (Cambridge, 2001), pp. 142, fig. 4.41 (Soghun Valley).

بعد از حدود ۳ ساعت به یک بلندی وارد شدیم که با یادبودی سنگی پوشیده شده بود و از روی این نمادها دریافتیم که باید یک مکان مقدس در دید ما باشد، جلوتر را نگاه کردیم و امام زاده پیر محمد را با چهار مناره سفید و دو گنبد آبی روبروی ما در یک فضای باز و مستور از مزارع برنج دیدیم که در زیر آفتاب رنگ سبز درخشانی داشتند.^{۲۲} در ۱۹۷۰ تیم بامی به همین ترتیب آرامگاه پیرمحمد را مشاهده کردند. آنها بر اساس اطلاعات محلی این آرامگاه را برادر امام رضا که در مشهد مدفون است دانسته اند.^{۲۳} این موضوع تاکنون در جایی نیامده است و در ضمن این امام زاده یا پیر، مورد احترام مردمان ایل ملکشاهی است و در بین آنها هنوز از احترام بالایی برخوردار است. احتمالاً این موضوع را از افراد محلی شنیده اند. وجود بقاعی با پیشوند پیر همچنان که در مقاله نیز به چند تا از آنها اشاره شده می تواند در ارتباط با پیروان اهل حق باشد. به احتمال خیلی زیاد این بنا به دوره ی متاخر تعلق دارد و بناهای بزرگتر مناره هائی دارند که با کاشی های لعاب دار تزیین شده اند. وجود "یادبود های سنگی و سنگ قبرها" در اطراف یک امام زاده پدیده ای شایع است. تیم بلژیکی به عنوان مثال متذکر شد که در امام زاده جابر انصار، به محض آنکه زاده دیده می شود مردم شروع به جمع کردن سنگ روی هم می کنند. این به این دلیل است معمولاً زوار این امام زاده ها با قرا دادن سنگ های گرد صیقلی روی همدیگر نیت و مراد خود را با کمک پیر مورد آزمایش قرار می دهند. چنانچه بعد زیارت و دخیل بستن این دوسنگ روی هم بند شوند به معنای

22-Stark 1934, 66-67.

²³ - Haerincq, Ernie, Bruno Overlaet (2008), Holy places in Pusht-i Kuh, Luristan: rural Islamic shrines in the Central Zagros, W-Iran, in Continuity and change in the realms of islam : studies in honour of professor Urbain Vermeulen. Pp.287-310.

آن است که به مرادش خواهد رسید. (متاسفانه بیشتر این سنگ ها که به علت صدها سال استفاده صیقل یافته بودند و بر اثر سایش مکرر شکل های خاصی پیدا کرده بودند، توسط قاچاقچیان از این اماکن سرقت و همچنین با نوسازی بسیاری از این اماکن متبرکه ناپدید شده و کسی از سرنوشت آنها اطلاعی ندارد (لوح ۱۲). در پشتکوه از این امام زاده های بزرگ چندین مکان وجود دارد در جایی که الان تا حدودی تبدیل به شهرهای بزرگی شده اند.

به هر حال این موارد فراتر از فضای این مقاله هستند که در آن می خواهیم یک بررسی از معماری کوچکتر، رایج تر و ساده تر در حوالی روستاها انجام دهیم. معماری های دقیق از جانب معماران ساخته شده اند و دیوار هائی که به زیبایی و خط مستقیم ساخته شده اند از آجر درست شده اند. بعضی از این امام زاده ها درون خود آرامگاه هائی دارند که دارای گنبد های لعاب دار و مناره هستند. امام زاده سید حسن (مهران) و علی صالح (صالح آباد) (این امام زاده خاص علی نام دارد، بنای اصلی آن در اواخر دوره قاجاریه بدنبال خوابی که یکی از اهالی کرمانشاه می بیند، ساخته می شود، این بنا در اصل مانند دیگر زیارتگاه های منطقه از نوع روباز بوده و در زمان والیان ساختمان و بنایی بر روی آن ساخته می شود (لوح ۱). در این گروه جای می گیرند. این آرامگاه ها همگی در مراکز اصلی دشت های بزرگتر واقع شده اند و احتمالاً برخی از آنها بعد از ۱۹۳۰ یعنی دوره ی رضاشاه ساخته شده اند، وقتی که وی عشایر را مجبور کرد از زندگی کوچ نشینی دست بکشند و در روستاها و شهرها مسکن گزینند.

یکی از اقدامات شایسته هیأت بامی در خلال بررسی های خود ثبت و عکسبرداری از این مکان های مقدس بوده که با این اقدام خود اطلاعات ارزشمندی در مورد بناهای اولیه آنها به ما می دهند. زیرا در طی سالیان بعد از کاوش ها و بررسی های هیأت بامی

این منطقه تحولات و دگرگونی های اجتماعی و سیاسی مختلفی را پشت سر گذاشته و دیدگاهها نیز در مورد این مکان ها تغییر یافته است. بطوریکه بسیاری از ایل ها بطور کامل یکجانشین شده اند و روستاهای کوچکی که در طی اقدامات رضاه شاه شکل گرفته بودند به سرعت تغییر شکل و بافت داده و به شهر تبدیل شدند.

بنابر این همه ی این آرامگاه های محلی نیز در معرض تغییر قرار گرفتند و بعضی از آنها در طی دهه ی گذشته برای انطباق با نیازها و سلیق جدید تغییر یافته اند. اکثریت ارزش این مستند سازی موجود در این حقیقت وجود دارد که بیانگر موقعیت قبل از انقلاب اسلامی سال ۱۹۷۹ (۱۳۵۷) است، یعنی زمانی که این مقبره ها هنوز در زندگی اجتماعات کوچک و محلی حضور پر رنگی داشتند. جهانگردان گذشته فقط تعداد اندکی از امامزادگانی را که اینجا نامشان آمده، ذکر کرده اند و هیچ کدام از آنها نیز تصویر نشده اند. در کل امکان ندارد تاریخ این اماکن را به روشنی معین کرد. در آنها هیچ نوشته ای وجود نداشت، که بتواند تاریخ های به خصوصی را در اختیار هیأت بامی قرار دهد. ذکر این اماکن از سوی تعدادی از جهانگردان اولیه، به هر حال، نشان می دهد که حداقل تعدادی از آنها ۱۷۵ سال قبل وجود داشته اند. تقریباً تعداد کمی از آرامگاه های مقدس را می توان در پشتکوه یافت. در فهرست های هیئت باستان شناسی بلژیک حداقل به شانزده تا از این امام زاده ها اشاره شده است.

در منطقه ی زرین آباد

- ۱- امام زاده سید فخرالدین، (لوح ۳)
- ۲- امام زاده سید ابراهیم، (لوح ۴-۵)

۳- امام زاده سید ناصرالدین محمد^{۲۴}؛

۱-۳- زیارتگاه روباز بابا فلک الدین میمه (لوح ۶).

در منطقه ی آبدانان

۴- امام زاده پیرمحمد، (لوح ۷-۸)

۵- امام زاده صلاح الدین؛ (لوح ۹-۱۰)

در منطقه ی بدره

۶- امام زاده جابر انصاری (دشت لارت). (لوح ۱۱-۱۲)

۷- امام زاده عباس (گنبد عباس یا پیر گول گه (ریزه- کوتوله)^{۲۵}،

۱-۷- زیارتگاه روباز پیر خدر یا خضر زنده،

۲-۷- زیارتگاه شاه رنگی،

۳-۷- زیارتگاه روباز بابازید روستای پیشته زرانگوش،

۴-۷- زیارتگاه روباز بابازید روستای زید هندی مینی.

۸- تاج الدین یا حاجی نام؛

در منطقه دره شهر

۸-۱- بابا سیف الدین: در دهستان آرمو شهرستان دره شهر و در دامنه تپه ای بنام

چهارطاق قرار دارد در اطراف این ارامگاه درختان چندصدساله تاریخی وجود دارد.

این بنا بصورت مربع شکل که ابعاد آن ۳۰/۵×۳۰/۵ متر و ارتفاع آن ۷ متر است. این

مقبره قبل از نوسازی با سنگ لاشه ای و گچ ساخته شده بود. بر سردر ورودی آن

کتیبه ای که زمان تعمیر آن را نشان می دهد: امیر غلامرضا خان هاشمی در سنه ۱۳۵۰

²⁴ - Haerinck, Ernie, Bruno Overlaet (2008), Holy places in Pusht-i Kuh, Luristan: rural Islamic shrines in the Central Zagros, W-Iran., Pp.287-310.

²⁵ -idem

بقعه امام زاده سید سیف الدین علیه اسلام را تعمیر نموده است. درب آرامگاه به سمت شمال باز می شود^{۲۶}. با توجه به نقشه بنا و گنبد قیفی شکل آن که شبیه به دیگر زیارتگاه‌ها با معماری بومی است، احتمالاً این بنا در اصل زیارتگاهی روباز بوده است (لوح ۱۳).

۸-۲- آرامگاه مهدی صالح (می سال): آرامگاه مهدی صالح در گورستان روستای ماژین دره شهر واقع شده است. بنایی چهارگوش به ابعاد $۳ \times ۵/۲۰$ متر و ارتفاع $۳/۳۰$ متر بوده است. این آرامگاه دارای سردابه است که دسترسی به آن از طریق چند پله میسر بوده و مقبره اصلی در سردابه زیربنا قرار دارد. این طبقه تماماً با آجر ساخته شده و با طاق جناخی پوشش یافته است. طبقه دوم بنا به ابعاد $۶ \times ۶/۴۰$ متر در وسط این طبقه قبری به طول ۱۵۵ سانتی متر با سنگ، گچ و پوشش سفالی ساخته شده است. ارتفاع آن $۱۸/۴۵$ متر است. این بنا که به قرن هشتم هجری قمری تعلق دارد. گچ‌بری‌های داخل مقبره از جمله آثار ارزنده و بی نظیر قرن هشتم می باشد که شامل آیات قرآنی به خط ثلث و تزییات شمس و نقش اسلیمی می باشد. گچ‌بری‌ها عمل استاد حاجی خوارزمی و استاد حاجی اصفهانی بتاریخ ۷۷۰ هجری است. درب این آرامگاه به سمت مشرق است.^{۲۷}

^{۲۶} - ایزدپناه، حمید، ۱۳۵۰، آثار باستانی و تاریخی لرستان، جلد ۱، تهران، انتشارات وزارت فرهنگ، صص ۴۹۴،

۵۳۸.

^{۲۷} - همان، صص ۴۸۹-۴۹۳، تصاویر صص ۵۳۱-۵۳۷.

۸-۳- زیارتگاه روباز مادر زلیخا:^{۲۸} این زیارتگاه در ۵۰ متری روستای سیکان و بر دره سیکان مشرف است. دارای پلانی مربعی شکل از سنگ چین است که روی قبر که در وسط سازه سنگ چین قرار دارد کپه ای از سنگ لاشه ای بصورت مستطیلی چیده شده است بر روی درخت بلوط نزدیک زیارتگاه و چوب های که در بالای مقبره و سنگچین اطراف توسط زوار نصب شده دخیل های فراوانی از پارچه رنگی بسته شده است. این زیارتگاه از این نظر جالب توجه است که متعلق به یک زن و بنام یک زن می باشد. به علت آبیگری سد سیمره امروزه امکان غرق شدن این زیارتگاه وجود دارد(لوح ۱۴).

۸-۴- سید محمد کوه‌نشین(سی مامه‌ی) در منطقه کله‌باد کبیرکوه در نزدیک روستای کوه‌نشین مازین دره شهر واقع شده و حدود ۷۰ کیلومتر با این شهر فاصله دارد.

^{۲۸} - در مذهب آل حق از بسیاری از زنان نام برده شده که به درجات بالای این مذهب رسیده اند، از جمله این بانوان دایه تبریز اورامی، جلاله خانم لرستانی، ریحان خانم لرستانی، فاطمه لره گوران، لزا خانم جاف-خاتون می زرد، دایه خزان سرکتی، خاتون دایراک رزبار، سمن خانم دودانی،(بنگرید به صفی زاده، صدیق، ۱۳۶۰، مشاهیر اهل حق، تهران، کتابخانه طهوری، صص ۳۲-۳۷، ۴۷، ۶۵، ۱۳۲، ۱۳۵، ۱۴۱).

در منطقه ی منطقه ایوان

۹- امام زاده «حاجی نازر» (اطراف زرنه)، حاجی حاضر- نزدیک شهر زرنه شهرستان ایوان قبل از تخریب بنای اصلی این بقعه دارای پلانی مربعی ساده که گنبدی بلند بر آن استوار شده بود. این بنا ساده بود مانند دیگر بناهای مقدس پشتکوه که در این مقاله به برخی از آنها اشاره شده با اندود گچ نیم کوب بطور کامل اندود شده بود [لوح ۱۵].

۱۰- امام زاده ای در گیلانغرب، (لوح ۱۶) ۲۹

۱۰-۱- امام زاده سید عبدالله خوران (قبلاً زیارتگاهی روباز بوده است) (لوح ۱۷)

۱۰-۲- زیارتگاه های روباز بابا یادگار^{۳۰}، امام کلینه و امام بوچکه (لوح ۲۰-۱۸)

در مناطق سیروان (شیروان)، چرداول، هلیلان

۱۱- امام زاده سیدعلی (روستای ورگچ)، (لوح ۲۱-۲۳)

۱۲- امام زاده عباس (روستای چم روته)، (لوح ۲۴)

۱۳- امام زاده عباس (روستای شامنصوری)؛ (لوح ۲۵)

۱۴- امام زاده حاجی حاضر در روستای سراب کلان؛ (لوح ۲۶-۲۷)

۱۵- امام زاده محمدباقر پنجم (سرقلعه باقر سفید خانی)، (لوح ۲۸)

۱۶- امام زاده شاه قلندر (روستای شاه قلندر علیا)، (لوح ۲۹) ۳۱

۱۶-۱- پیر وسین (پیر حسین روستای زنجیره) (لوح ۳۰)

²⁹ Haerinck, Ernie, Bruno Overlaet (2008),. Pp.287-310.

^{۳۰} - زین الواصلین و فخرالعاشقین سید احمد ملقب بابایادگار که از اکابر و عظمای اهل حق است که در سال ۷۶۱ هجری به روایتی در دیه شیخان و به روایتی دیگر در ریژآب کرمانشاه متولد شد و و بعد از سال ها ارشاد به دیار خود برگشته و در دیه شیخان به شهادت می رسد. و از هفتن به شمار می رود و از او کتابی بنام زلال زلال باقی است (صفی زاده، ۱۳۶۰، همان، صص ۶۸-۷۰).

³¹ - Haerinck, Ernie, Bruno Overlaet (2008),. Pp.287-310.

- ۱۶-۲- باباقاسم سربله (لوح ۳۴)
 ۱۶-۳- بابا جعفر شباب (شواو) (لوح ۳۱)
 ۱۶-۴- امام زاده عباس چم شیر شیروان (لوح ۳۵)
 ۱۶-۵- زیارتگاه روباز بابا حیدر سنگ سفید (لوح ۳۲)
 ۱۶-۶- پیرحمزه آسمان آباد (لوح ۳۳)
 ۱۶-۷- زیارتگاه روباز امام روتله روستای گدومه
 ۱۶-۸- زیارتگاه روباز صورت خانم شیروان
 ۱۶-۹- زیارتگاه روباز بابازید گوراب
 ۱۶-۱۰- زیارتگاه عین علی زردلان (لوح ۳۶)
 ۱۶-۱۱- روادگاه پیران کل (لوح ۳۷).

این مکان ها عمدتاً با فاصله در کنار روستاهای کوچک قرار گرفته اند. زیارتگاه ها اغلب از فاصله دور دیده می شوند و در چشم انداز زیبایی ساخته شده اند. در گذشته و حال حاضر علاوه بر وجود درخت مقدس «داغداغان» (تایو) یا درخت بلوط در کنار این زیارتگاه ها، بر روی آنها نیز بیرق های با پارچه سبز قرار می دادند به همین دلیل از دور به راحتی قابل دیدن بوده اند (لوح ۲۹-۳۱). زیرا بیشترشان در دامنه یک تپه و یا بالای آن قرار دارند. گاهی وقتها دارای متولی هستند اما اغلب بدون متولی هستند. کسب اطلاعات در مورد این اماکن آسان نیست و اطلاعات بدست آمده همیشه قابل اعتماد نبودند. گاهی حتی این اطلاعات ضد و نقیض بودند. باورهای محلی معمولاً باعث می شود اطلاعات و حقیقت را تحریف کنند. کرامات و شفا دهندگی و دیگر داستان های عجیب معمولاً در مورد افراد مقدس مدفون در این مکان ها گفته می شود.

معماری و ساختمان این زیارتگاه‌های کوچک و متوسط عبارت بود از: دو اتاق و یک اتاق مستطیلی یا مربع که مقبره در آن قرار دارد، گنبد یا کنگره ای بالای اتاقک قبر ساخته شده است که از مصالح در دسترس محلی ساخته شده و لایه ای اندود روی آن قرار دارد. معماری آنها با دیوارهای نامنظم و سقف های گنبدی بدون دقت لازم هستند و اکثر آنها تزئین نشده اند. امام زاده عباس در روستای شامنصوری در شهرستان سیروان دارای مثلث های ساده ی رنگ شده در دیوار بیرونی اتاق مدفن و نیز نوارهای افقی رنگی در گنبد است (لوح ۲۵) و بندرت شکل دست های رنگی (یا خون حیوانات قربانی شده؟) روی دیوارها دیده می شود. (لوح ۲۴)

گاهی طرح های هندسی ساده در اطراف چهار چوب درها دیده می شود. پرچم های پارچه ای کوچک و یا علم اغلب وجود دارد (لوح ۲۶، ۲۷-۲۹). گاهی هم تکه هائی از پارچه از این علم ها و پرچم های سبز رنگ بریده می شود و بعنوان تبرک روی لباس دوخته می شود.^{۳۲} در بعضی از امام زاده ها متولی با ارائه تکه کوچکی پارچه سبز به زائران کمک دریافت می کند.

معمولا افراد محلی مردگان خود را در اطراف زیارتگاه دفن می کنند چون به باور آنها زمین و خاک اطراف مقبره آنها مقدس است. روی بعضی از این گورها سنگ های ایستاده و دارای اشکال نمادین به سبک لری وجود دارد. این سنگ قبرها صحنه های مختص مردان یا زنان را نشان می دهد و اساسا تاریخ آنها به اواخر قرن هجدهم و نوزدهم و سه دهه اول قرن بیستم بر می گردد.^{۳۳} سنت ساختن این سنگ قبرهای تزئین شده زمانی که هیات بلژیکی در آنجا مشغول کار بودند دیگر متروک شده بود. اگرچه، در

32-Demant Mortensen, 135-136.

33-Demant Mortensen, 137-144, fig. 6.65-6.72.

۱۹۶۹ هنوز در سرتنگ بدره یک استاد کار سنگ قبرهای حکاکی شده تولید می کرد. بعلاوه ستون های مخروطی که در بالای قبور برپا شده بود (بنگرید به لوح ۲۱-۲۲). تاریخ سنگ قبرها می توانند برای ارائه تاریخ ساخت این زیارتگاه ها مورد استفاده قرار گیرد.

منطقه زرین آباد

در طول رودخانه میمه در زرین آباد بین روستاهای میمه و دهلران حداقل دو امام زاده دیده می شوند. اولی امام زاده «سید فخرالدین» نام دارد (لوح ۳). گنبد کوچک آن بالای یک مخزن هشت ضلعی قرار دارد و دومی سید ابراهیم است که دارای بنای نسبتاً کوچکتری با تاجی از مارپیچ چندضلعی بالای یک مخزن هشت ضلعی است (لوح ۴-۵). حدود ده کیلومتری غرب رود میمه و نزدیک روستای علی آباد امام زاده ی دیگری گزارش شده که امام زاده «سید ناصرالدین محمد»^{۳۴} دارد که هیأت هنگام بررسی به کتیبه که نشانی از هویت آن باشد برنخورده اند و در مورد آن هیچ اطلاعی بدست نیاورده اند.

منطقه آبدانان

در آبدانان زیارتگاه کوچکی وجود دارد که به «پیر مامه‌ی» منسوب است (لوح ۷-۸). این را نباید با امام زاده ی بزرگتری به همین نام که بین مهران و ارکواز وجود دارد اشتباه کرد. این امام زاده نزدیک سایت باستانی تخت خان (در ۵ کیلومتری آبدانان قرار دارد) که هیأت بلژیکی در آن دو گور متعلق به هزاره سوم قبل از میلاد را حفاری کردند^{۳۵}.

34-for locations see E. Haerincq & B. Overlaet, The Chalcolithic period. Parchinah and Hakalan [Luristan Excavation Documents I] (Brussels, 1996), map on pl. 2.

35-L. Vanden Berghe, "Le Luristan à l'âge du Bronze", Archéologia, 63 (1973): fig. p. 26: Bronze Age tombs with the imamzadeh in the background

این واقعیت که چندین آرامگاه در لرستان گاهی به یک پیر نسبت داده می شوند چیز غیر معمولی نیست.^{۳۶} امام زاده پیر محمد بنای مستطیل شکلی است با یک ماریچ که در بالای پشت مسطح قرار دارد. بیرون از بنا ایوان و طاق هائی هستند و به این ترتیب به امام زاده ی مجاور یعنی صلاح الدین خیلی شبیه است (لوح ۹-۱۰). اما این یکی دارای ماریچ اندود شده ی سفید ویژه است که معمولا «به شکل کاج» توصیف شده است. این ماریچ از چند ضلعی های افقی با اندازه ی کاهش یابنده که بر روی هم قرار دارند درست شده است. این نوع ماریچ ویژگی اماکن مقدس و امام زاده های عراق و جنوب غرب ایران است. نمونه های معروف در ایران مقبره ی دانیال در شوش و میرمحمد در جزیره خارک است.^{۳۷}

منطقه بدره

در بخش بدره امام زاده جابر انصاری (سی جاور)^{۳۸} در دشت لارت مهمترین بنائی است که یافت می شود (لوح ۱۱-۱۲). این بنا در ۲ کیلومتری دریاچه زمزم و حدود ۱۲ کیلومتری شمال بدره قرار دارد. دریاچه زمزم نزدیک چم گراب و ۲ کیلومتری روستای

36-Demant Mortensen, 129-130.

37-J.M. Unvala, "The origin of the pine-cone decoration of the Imamzadahs of Khuzistan", Bulletin of the School of Oriental and African Studies, 5 (1929):

A. Godard, "Les dômes alvéolés", Athar-i Iran, 5 (1949): 359--587-590, pl. VI; 360, fig. 295; F. Gaffary, "Regards sur l'histoire de Kharg à partir du Xe siècle de notre ère", in L'île de Kharg. Une

Page de l'histoire du Golfe Persique et du monachisme oriental, ed. M-J. Stève (Neuchâtel, 2003): 186, pl. 70

^{۳۸} -در مورد این امام زاده در کتاب آثار باستانی و تاریخی لرستان اطلاعات کاملی ارائه شده است

مسیاوان قرار دارد. این زیارتگاه را راولینسون^{۳۹} در قرن نوزدهم دیده و فریا استارک درباره آن نوشته:

تمام عرض رودخانه شن و ماسه بود اما در بهار آب فوران می کند و چند هفته هرچه در مسیرش باشد حمل می کند. در وسط زمین های آبرفتی آن یک سوراخ گرد قیف مانند وجود دارد که آبی بنام زمزم در ته خود دارد که حدود ۳۰۰ فوت عرض دارد و آب آلوده اما مقدسی است.^{۴۰}

به خانم استارک افسانه ای گفته شد که طبق آن استخر زمزم وقتی که شداد فرزند نوشیروان یک مشک آب روی زمینی که از پیر جابر گرفته بود ریخت، بوجود آمد. وقتی هیأت بلژیکی این منطقه را دیدند به آنها گفتند که شمشیر محمد این استخر را درست کرده. در واقع این استخر گرد که دارای ۵۰ متر قطر است احتمالاً اثر چاله یک آسترئید است که با آب پر شده است.^{۴۱}

جابر انصار در دامنه یک تپه قرار دارد و گفته شده که یکی از اصحاب پیامبر است امام زاده‌ها همانطور که راولینسون گفته^{۴۲}: تلاشی برای اینکه چگونه این شخص مقدس مسیر خود را به مرکز لرستان یافته صورت نگرفته است". این بنا یک سالن مستطیلی است و بعد از آن اتاقک مدفن است که دارای پشت بام صاف و یک گنبد مضرس یا اورچین شکل است. دو امام زاده دیگر را می توان در بخش بدره ذکر کرد: امام زاده عباس)

38-Rawlinson, 57.

39-Stark 1934, 90-91.

40-B. Overlaet, The Early Iron Age in the Pusht-i Kuh, Luristan [Luristan Excavation Documents IV, Acta Iranica 40, troisième série, vol. XXVI] (Leuven, 2003), pl. IV-V.

41-Rawlinson, 57.

گنبد عباس یا پیر گول گه) و تاج الدین حاجی نام^{۴۳}. هردوی آنها در مسیر گنجه به کلم بالا قرار دارند و هیات بامی از این دو امزاده عکسبرداری نکرده اند.

در این منطقه علی رغم اینکه تعدادی از زیارتگاه های روباز در گذشته تخریب شده و به جای آنها بناهای ساده ای با همان نقشه ایجاد شده است. ولی امروزه در برخی از روستاها هنوز برخی از این زیارتگاهها را می توان یافت.

زیارتگاه «خضر زنده» (خدر زنده) که محل عبور خضر نبی بوده از جمله این هاست که در ارتفاعات جنوبی روستای آب چشمه واقع است که دارای نقشه ای مربع شکل با دیواره سنگ چین که کپه ای سنگی در میان آن قرار دارد و ورودی آن در شمال قرار دارد. در دهه گذشته در فاصله ۱۰۰ متری این سازه سنگ چین بنایی با ساده ای با گنبد قیفی برای این زیارتگاه ساخته شده است. در کنار سازه سنگ چین تعدادی درخت وجود دارد که زوار بر آنها دخیل می بندند و از شکستن شاخ و برگ این درختان دوری و جلوگیری می کنند. اهالی این محل این درختان را متعلق به خدر نبی می دانند.

پیر گولگه (یا گنبد عباس) این زیارتگاه از نوع روباز و سنگچین بوده است. اهالی محل این زیارتگاه را قدمگاه حضرت ابوالفضل عباس (ع) می دانند این زیارتگاه در جنوب

^{۴۳} - بنا کمی پایین تر از روستای کلم و بر بالای تپه ای که مشرف به باغ های روستاست قرار دارد و امروزه در بنای آن مصالحی چون، آجر، سیمان، گچ، سنگ و آهن بنا بکار رفته. درب ورودیش به طرف شمال باز می شه و بر سردرب آن نام مبارک امام زادگان، و همچنین بر روی دیوار بنا سوره -های عبس، توحید، کوثر، انسان به طرز زیبایی کاشی - کاری شده، همچنین بر بالای ساختمان گنبدی کاشی کاری شده ساخته شده، البته در طول سال های گذشته مقداری از کاشی های گنبد افتاده و نمای گنبد را بهم ریخته، محیط داخلی بنا به سبک بناهای قدیمی ساخته شده، در آن چهار ستون گنبدی به هم متصل و زیر گنبد و بر بالای مرقد قرار دارن. نمای داخلی امام زاده گچ کاری شده است. این امام زاده در گذشته نیز از زیارتگاه های روباز بوده که در نتیجه تحولات اجتماعی و یکجانشین شدن عشایر بناهای بالاشه سنگ و گچ بر روی سازه سنگچین قبلی آن ساخته می شود.

روستای بان هلان و در سه کیلومتری شمال شهر بدره واقع است. بنا به گفته اهالی محل این زیارتگاه در ابتدا از روباز بوده تا اینکه در سال ۱۳۲۵ شمسی شخصی بنام شکرالی بنایی از سنگ و گچ با همان نقشه و گنبد قیفی بر روی آن می سازد و این زیارتگاه به عباس شکرالی معروف است. زیرا بنای آن توسط شخصی به نام شکرالی (شکر علی) ساخته شده بود. بنایی که شکرالی ساخته بود در چند سال اخیر توسط اداره اوقاف تخریب و نوسازی شده است. نام «پیر گولگه» که بر این زیارتگاه اطلاق می شود بر گرفته نام شخصی به همین عنوان بوده که نگهبان چاله ذخیره گندم در جوار زیارتگاه بوده است. از دیگر زیارتگاه های سنگچین روباز که هنوز باقی هستند می توان شاه رنگی در ابتدای تنگه دروهن و زیارتگاه بابازید در ابتدای روستای زید هیندی مینی که مردم روستا مردگان خود را در اطراف آن دفن می کنند و همچنین زیارتگاهی سنگچین روباز دیگر بنام بابازید در روستای پشته زرانگوش نام برد.

منطقه ایوان

در اطراف زرنه امام زاده «حاجی حاضر»^{۴۴} قرار دارد که ما اسنادی درباره ی آن نداریم (لوح ۱۵). کمی به طرف غرب و بیرون از لرستان، امام زاده ای در گیلانغرب (لوح ۱۶) بررسی و ثبت گردید. این مورد مثال خوبی است از اینکه چگونه یک ویرانه آتشکده زرتشتی پیش از اسلام تبدیل به یک زیارتگاه یا مقبره شده است. بقایای ۴ ستون از یک چهار طاقی، قسمت گنبدی یک آتشکده به ارتفاع ۳ متر هنوز پا بر جا هستند.^{۴۵}

۴۴ - بنا به گفته معمرین منطقه در حدود ۱۵۰ سال پیش شخصی بنام نورمحمد (نورمامه‌ی) که از آهالی سرپل ذهاب بود، خواب این امام زاده را می بیند. به این محل می آید و سازه سنگچین روبازی با سایبان در محل فعلی بنا می سازد. تا سالیان بعد به همین صورت باقی می ماند تا اینکه توسط حسین قلی خان ابوالقداره بنایی بر روی آن ساخته می شود.

45-L. Vanden Berghe, "Les Chahar Taqs du Pusht-i Kuh, Luristan", Iranica Antiqua,

امام زاده ای با آجر بین این بقایای این ستون ها ساخته شده و دارای یک گنبد کم ارتفاع و ساده است. واندنبرگ این بنا را بعنوان یک امام زاده توصیف نموده امام زاده ها از آنجا که جای نماز جداگانه ندارد و اطلاعی از نام این متوفا در دست نیست، ممکن است فقط یک گور شخصی باشد. در حال حاضر هیچ نشانه ای از فعالیت های دینی در این مکان وجود ندارد که امکان دهد این بنای کوچک را به عنوان یک امام زاده طبقه بندی کنیم^{۴۶}.

از دیگر مکان های مقدس امام زاده سیدعبدالله است که در فاصله ۷ کیلومتری جنوب شرقی شهر ایوان و در دامنه کوه های شیره زول بقعه امام زاده سیدعبدالله قرار دارد. فاصله امام زاده تا جاده اصلی ایلام کرمانشاه ۲ کیلومتر است، در گذشته در این مکان بنایی احداث نشده بود، بلکه مقبره در زیر درختی تنومند قرار گرفته بود و اطراف آن را سنگ چین کرده بودند از جمله زیارتگاه های روباز بوده است. در سال ۱۳۳۰ ساکنان روستاهای اطراف بر اساس همان پلان زیارتگاه روباز اتاق کوچکی از لاشه سنگ و گچ بر روی قبر ساختند و اما در سال ۱۳۷۰ بنای قدیمی تخریب و ساختمان جدیدی به جای آن ساخته شد. این بنا، به صورت شش ضلعی و دارای گنبد دو پوش پیزی شکل است، گنبد بر روی شش پایه و در وسط بقعه قرار گرفته و در زیر گنبد قبری وجود دارد که ضریح فلزی جدیدی بر روی آن نصب شده است. دو مناره در طرفین - شرق و غرب - این بنای شش ضلعی قرار گرفته است، در ورودی اصلی در ضلع شمالی بنا قرار دارد (لوح ۱۷).

12 (1977): 190, fig. 8, pl. Ib.

⁴⁶- Haerinck, Ernie, Bruno Overlaet (2008),. Pp.287-310.

زیارتگاه های روباز بابا یادگار، ایمام کلینه (امام بزرگ) و ایمام بوچکه (امام کوچک) در شمال و شمال غربی روستای باباگیر ایوان و در دامنه های جنگلی کوه گامی پر (گاومهر) هنوز به صورت اولیه باقی هستند که بصورت سنگچینی مربعی هستند و ورودی به داخل این سنگچین در شمال سازه سنگچین قرار داشته و قبر در میان این سنگچین مربعی قرار دارد و میان آنها درخت کهنسال بلوطی قرار دارد (لوح ۱۸-۲۰).

منطقه بولی

زیارتگاه «پیر خمس پولهاد»: این زیارتگاه در گذشته مانند سایر زیارتگاه ها مورد احترام عشایر بوده است در روستای باستانی چمن بولی واقع است و در اصل از نوع زیارتگاه ها و روادگاه های روباز بوده که بعدها در اواخر قاجار و در زمان آخرین والی مردمان محلی بر روی آن بنایی ساده ای از لاشه سنگ و گچ مشابه بنای حاجی و تیار پیش از تخریب بنا می کنند. این بنا در سال های بعد از انقلاب اسلامی مجدد تخریب و به شکل دیگر تجدید ساخت شده است (لوح ۳۸).

زیارتگاه «حاجی و تیار» (حاجی بختیار): از جمله دیگر زیارتگاه های روباز می توان به زیارتگاه روباز حاجی و تیار (به معنای سخن گو که متاسفانه امروزه به بختیار تغییر نام داده شده است) که بر روی ارتفاعی جنگلی در نزدیک گورستان چم ژی مومه در شهرستان چوار و در بخش بولی واقع شده، بعد ها همزمان با یکجانشین شدن عشایر منطقه روی این زیارتگاه روباز بنایی ساده با لاشه سنگ و ملات گچ ساخته می شود و که در سالیان اخیر بر روی آن ساختمانی جدید با آجر و آهن و کاشی ساخته شده است (لوح ۳۹).

منطقه ملکشاهی

از زیارتگاه های معروف منطقه ملکشاهی، زیارتگاه «پیر مامه ی» که در ارکواز ملکشاهی واقع است و از احترام زیادی در بین ایل و طوایف ملکشاهی برخوردار است. از دیگر

زیارتگاه‌ها می‌توان از «پیر کتک» نام برد که این زیارتگاه در ۲۵ کیلومتری شهر ملکشاهی قرار دارد. به گفته اهالی منطقه در گذشته مقبره امام زاده «پیر کتک» به صورت تخته سنگی مستطیلی شکل و دیواره‌ای سنگ‌چین بود که ساختمان جدید آن در سال ۱۳۷۵ توسط سازمان اوقاف با حمایت و کمک‌های مالی مردمی به مساحت ۵۰ متر مربع با سقف گنبدی ساخته شد. اما امروزه این بنا تغییر یافته و هویتی جدید پیدا کرده است و نام آن به «ابوالچماقین» (صاحب گرز) تغییر یافته و صاحب شجره نامه شده است (بنگرید محمودیان ۱۳۹۵: ۱۶۵).

مناطق شیروان و چرداول^{۴۷}

چندین مکان مذهبی در شیروان و چرداول در قسمت شمال غربی پشتکوه (ایلام) توسط هیات بامی بررسی و شناسایی گردیده‌اند.^{۴۸} این ناحیه کمتر کوهستانی، حاصلخیز تر و بیشتر قابل دسترسی در مقایسه با مناطق دیگر پشتکوه است. به خاطر شرایط این بررسی در رودبار انجام نگرفت که در شرق شیروان چرداول واقع شده است. فقط بخش کوچکی از رودبار بررسی شده است. بعلاوه دشت سیمره قبل از اتصال به کرخه یکی از محدود مناطقی است که هیات بلژیکی آن را بررسی نکرده است. امام زاده های زیر در شیروان و چرداول شناسائی شده‌اند. سید علی در روستای ورگچ (لوح ۲۱-۲۳)، عباس در چم

۴۷ - در سالیان اخیر بر اساس تصمیمات سیاسی منطقه شیروان و هلیلان به عنوان دو شهرستان جدید بنام «شیروان» و «هلیلان» از بخش چرداول جدا گردیدند. ولی این دو ناحیه دارای اشتراکات فراوانی از نظر جغرافیایی، تاریخی و قومی با بخش چرداول هستند. در مطالعات این چنینی نمی‌توان آنها را از هم تفکیک کرد. به هر رو نام شیروان (عربی شده شیروان) بیشتر در برخی از منابع اسلامی «شیروان» ذکر شده، و در برخی دیگر چون الادریسی از این ناحیه به نام «شیروان» یاد کرده‌اند (بنگرید به الدریسی ۱۳۹۹؛ الادریسی ۲۰۰۲/۱۴۲۲). بنابراین در اینجا نگارنده از همین سنت قدیمی یعنی شیروان چرداول پیروی کرده است.

48-L. Vanden Berghe, "Prospections archéologiques dans le district de Shirvan-Chardaval (Pusht-i Kuh, Luristan)", *Iranica Antiqua*, 27 (1992): 20-35, pl. 9-18.

روته (لوح ۲۴)، امام زاده عباس در روستای شاه منصور (لوح ۲۵)، شاه قلندر در روستای شاه قلندر علیا (لوح ۲۹)، حاجی حاضر در سراب کلان (لوح ۲۶-۲۷) و امام زاده محمد باقر در روستای سرقلعه باقر سفید خانی (لوح ۲۸). از این نوع معماری با گنبد کوچک نوک تیز (قیفی شکل) بناهای دیگری نیز در شهرستان های شیروان و چرداول وجود دارند که امروزه به همان شکل اولیه باقی هستند. از جمله این بناها بنای امام زاده عباس چم شیر شیروان (لوح ۳۵)، پیر وسین (= «پیر ایستا» که امروزه به پیر حسین معروف است) (لوح ۳۰) در داخل اشکفتی در شمال غرب روستای زنجیره علیا و در کنار ایل راه لولتر قرار دارد و از دیگر نمونه ها می توان به بنای بابا قاسم (لوح ۳۴) در شرق شهر سراپله که بنای آن در سالیان اخیر توسط اداره اوقاف تخریب و نوسازی شد. بنای بابا جعفر (لوح ۳۱) در میان گورستان قدیمی شهرک شباب که در سالیان اخیر تخریب و در حال نوسازی آن هستند و زیارتگاه روباز عینالی (عین علی) و روادگاه پیران کل (لوح ۳۶-۳۷) می توان نام برد، می باشند.

بنای بابا جعفر یا سی جعفر علی رغم اینکه دارای گنبد قیفی شکل می باشد. از این نظر مشابه بناهای نامبرده است. اما این بنا بجای یک گنبد قیفی شکل در بالای بنا دارای دو گنبد قیفی شکل بود که آنرا از سایر زیارتگاه های که اشاره شد متمایز می کند، این شیوه گنبد دو گانه در بنای سلطان سحاك (اسحاق) در روستای نیسانه در شهرستان پاوه کرمانشاه مشابه است. شاید این شیوه دو گنبدی دلیلی بر جایگاه والای معنوی فرد مدفون شده و اهمیت این زیارتگاه در نزد مردمان این منطقه در گذشته بوده است (لوح ۳۱). همچنین در منطقه آسمان آباد چرداول بنای آرامگاهی پیر نه م زا (Amza) که امروزه امامزاده حمزه نامیده می شود، وجود دارد که تا قبل تخریب و نوسازی توسط اداره اوقاف از نظر معماری جالب توجه بوده و با همه بناهای که در این مقاله به آنها

اشاره شده تفاوت داشت. بدین صورت که این بنا بصورت مربع بوده و دیواره های آن از بیرون با لاشه سنگ با اندود گچ سفید و دیواره های داخلی آن با سنگ های آهکی پاکتراش ساخته شده بود که در آن تاقچه های جهت روشن کردن شمع و تعدادی سنگ گرد صیقلی برای نیت قرار دادن شده بود. از هرم چهار وجهی برای پوشش با نوک تیز استفاده کرده بودند. در این نوع دیگر برای پوشش چهار گوش احتیاج به ایجاد گوشواره در چهار گوش بنا نیست (لوح ۳۳).

همه این بناها گنبدی هستند بجز یکی که در شاه قلندر است. این آخرین زیارتگاه روباز مستطیلی است که با تخته سنگ در مرکز، برای یک رئیس ایل ساخته شده است^{۴۹}. از این نوع زیارتگاه ها هنوز در برخی از مناطق استان ایلام از جمله زیارتگاه های روباز «بابا یادگار» روستای باباگیر منطقه ایوان و بابا حیدر (لوح ۳۲) در غرب روستای سنگ سفید و در ابتدای تنگ قیر؛ «ایمام رو تله» (امام ندار و برهنه) در محل روستای گدمه که امروزه از بین رفته است، زیارتگاه بابازید در نزدیک امام زاده ساعلی، «زیارتگاه صورت بانو» در روستای گوراب در ۷ کیلومتری شهر لومار باقی مانده‌اند که مورد احترام مردم بوده و هستند.

امام زاده عباس در اطراف شامنصوری به احتمال زیاد همان است که راولینسون ذکر کرده است: این به نظر من نقطه ای نزدیک شیروان است که امروزه کردهای شیروان

^{۴۹} - این زیارتگاهها برای افرادی که دارای جایگاه معنوی مهمی نزد مردمان کوچنشین منطقه بوده ساخته می شد. در حالیکه برای روسای طوایف میل های سنگی در چمرگاهها برپا می شد که امروزه نمونه های فراوانی از این میل های سنگی در مناطق گرمسیر و سردسیر ایلام وجود دارد.

آن را قبر عباس علی^{۵۰} می نامند یعنی برادر امامان حسن [ع] و حسین [ع] که در واقع در کربلا واقع شده است؛ این مکان بسیار مقدس است و زائران از هر نقطه ی ایلام و لرستان به آنجا می آیند؛ عباس علی از نظر گاه یارسان ها (پیروان اهل حق) با برادرانش جانشین بلافصل و بتقدیر الهی، بعد از قتل پدرش است.^{۵۱}

این مقبره در شیروان است هرچند که همانند درک کلی آنها از مقابر دیگر در پشتکوه انواع متفاوتی از گنبدها را نشان می دهد. در اینجا ماریچی نوک تیز، ماریچ های کاجی شکل (گنبد اورچین یا مضرس) و قوس های گنبدی در بالای محل دفن وجود ندارد. در عوض گنبد های کوتاه یا بلند گرد (لوح ۲: ۱۱ و ۱۵)، گنبد های دارای دارای ارتفاع کم (لوح ۲: ۱۲) گاهی نامنظم بر روی هشتی ها قرار دارند (قیفی شکل (لوح ۲: ۱۳-۱۴). تا دوره قاجار عمده ساکنان این ناحیه یعنی پشتکوه پیرو مذهب یارسان بوده اند که در برخی از گزارش ها و همچنین سفرنامه ها و یادداشت های اروپائینی که به نواحی سفر کرده اند انعکاس یافته است. همچنین در بخش ضمائم کتاب گزیده ی اسناد سیاسی ایران و عثمانی، در مورد مذهب مردم پشتکوه و هلیلان آورده است که مذهب آنها اسلام شیعه ی علی الهی (یارسان- اهل حق) است.^{۵۲} به همین دلیل در اواسط دوره قاجار عده ای علما از نجف و عتبات عالیات به میان ایل ها و مردمان این ناحیه برای تبلیغ تشیع فرستاده می شوند. گسترش ساخت

^{۵۰} - در نزد مردمان منطقه به عباس شیروان و سید عباس معروف است. تعلق این مقبره به عباس (ع) در هیچ جایی نیامده است.

51-Rawlinson, 56.

^{۵۲} - گزیده اسناد سیاسی ایران و عثمانی: دوره قاجاریه، جلد (۲)، (۱۳۶۹)؛ انتشارات دفتر مطالعات سیاسی و بین المللی، تهران، صص ۷۴۴-۷۴۵.

بسیاری از روادگاه‌ها در واقع به این دوره بر می‌گردد، که حکومت وقت سعی داشت تا با ساختن و ترویج این امامزادگان مردمان و ایل‌ها را به شریعت تشیع برگردانند.

جمع بندی

نکته ای که در مورد برخی این زیارتگاه‌ها یکسان است. منشاء پیدایش آنها است که بعد از پرسش در این مورد معمولاً جواب یکسان است که در گذشته امام زاده به خواب شخصی آمده و او را مامور معرفی به مردم کرده است. علی‌رغم آنچه در بالا اشاره شد، تحول و تغییر بناهای مقدس این منطقه ارتباط تنگاتنگی با تحولات اجتماعی و سیاسی این منطقه را نشان می‌دهند که در طی یک قرن اخیر سبب دگرگونی‌های در ساختار و معماری این بناهای مقدس روستایی شد، از جمله تغییر و تحولات مذهبی، دیگری از بین رفتن حکومت مستقل والیان و خلع ید روسای طوایف مختلف این منطقه بود که به دست رضاه شاه اتفاق افتاد. از دیگر عامل برنامه یکجانشین سازی عشایر بود که در زمان حسینقلی خان ابوالقادر با ساخت قلعه والی در شهر امروزی ایلام شروع شد، در زمان همین والی بر روی تعدادی از زیارتگاه‌های روباز از جمله حاجی حاضر (نازر) ایوان، خاص علی و تعدادی دیگر بناها ساخته می‌شود، در واقع این تلاش‌ها که توسط والی صورت گرفت برای ترغیب چادرنشینان به اسکان دائمی بود^{۵۳}. در ادامه سیاست رضا شاه برای تخته قاپو کردن ایلات منطقه و اجبار آنها به خانه سازی بود در همین زمان نیز تعداد زیادی از این زیارتگاه‌های روباز تخریب و بر جای آنها دقیقاً با همان نقشه مربع شکل و درب روبه شمال بناهایی از لاشه سنگ و گچ توسط مردم

^{۵۳} - نوراللهی، علی، ۱۳۹۵، علل و زمینه‌های تخته قاپو کردن عشایر استان ایلام در دوران معاصر براساس نظریه سیستم‌ها (مطالعه موردی ایل خزل)، فصلنامه فرهوشی، ش ۲، صص ۱۰۷-۱۱۳.

اسکان یافته ساخته می شود. بنابراین از دلایل شباهت و سبک خاص این بناها در همه جای استان ناشی از این عوامل بوده است و می توان این بناها را جز بناهای مردمی در مقابل تعدادی از آنها از جمله مهدی صالح روستای ماژین و آرامگاه مهدی خلیفه عباسی (سی می) و حتی بناهایی که توسط والی ساخته می شوند از جمله حاجی حاضر ایوان، سیدحسن مهران و غیره دانست.

در بعد از پیروزی انقلاب اسلامی (۱۳۵۷ به بعد) بسیاری از بناهای که پیشتر بر روی زیارتگاه های روباز که دارای پیشوندهای بابا، پیر، سید و حاجی بودند توسط مردم ساخته شده بودند و همچنین برخی از زیارتگاه های روباز که بمدت چندین سده دست نخورده بودند توسط سازمان اوقاف و هیات های مذهبی تخریب شده و بناهای جدیدی با آجر، کاشی، آهن و دیگر مصالح نوین به سبک رایج در سایر مناطق کشور برجای آنها ساخته شد و طبعاً که بسیاری از این بناها که دارای هویت خاص خود بودند، در این پرتو تحولات سیاسی و مذهبی هویت تازه ای پیدا کرده و بسیاری از آنها صاحب شجره نامه شده اند (لوح ۳۳ و ۱۳۵۴).

از این بررسی اجمالی از امام زاده ها در پشتکوه قبل از آنکه تغییرات فراساختاری و جمعیتی در ایلام بعد از وقوع انقلاب اسلامی صورت گیرد، یک تنوع منطقه ای معلوم می گردد که نمایانگر یک وضعیت پایدار است. این یک الگو است که توضیح خود را در شرایط جغرافیائی این منطقه کوهستانی پیدا می کند.

رشته کوه ها و رودها محدودیت هائی بوجود می آورند و قویاً امکان ارتباط های اقتصادی و فرهنگی درون منطقه ای را تعیین می کنند. این الگوها از روی اسناد

^{۵۴} - برای آشنایی با وضعیت حال حاضر و آگاهی تغییرات صورت گرفته در ماهیت این بناها و مکان های مقدس بنگرید به محمودیان، حبیب الله، ۱۳۹۴، اطلس زیارتگاه های استان ایلام، انتشارات زاگرو، ایلام.

باستانشناسی نیز آشکار می گردد، مثلاً از عصر مفرغ گورستان هائی که بدست هیأت بلژیکی حفاری شده اند.^{۵۵} شکل گنبدها یا تاقهای قوسی بالای محل دفن در آبدانان، زرین آباد و بدره به وضوح با گنبدهای شیروان چرداول متفاوت است. گنبدهای اورچین و مضرس، کاجی شکل مانند امام زاده صلاح الدین و جابر انصاری در عراق و جنوب غرب ایران آشنا هستند. مارپیچ های چند ضلعی (گنبد مضرس یا اورچین) و هشتی ها و قوس های گنبدی آن طور که در پیر محمد است، سید ابراهیم، و سید فخرالدین وجود دارد در شیروان و چرداول دیده نمی شود که به بخش پیشکوه لرستان نزدیک است. به هر حال شکل و شیوه معماری این بناها تداوم سنت های منطقه ای هستند که پیشتر مدت های مدیدی بر این نواحی حاکم بوده اند و مردمان محلی با آنها آشنایی کاملی داشته اند. بنابر این می توان گفت که سنت ها سخت از بین می روند.

«کهنه سربازان هرگز نمی میرند».

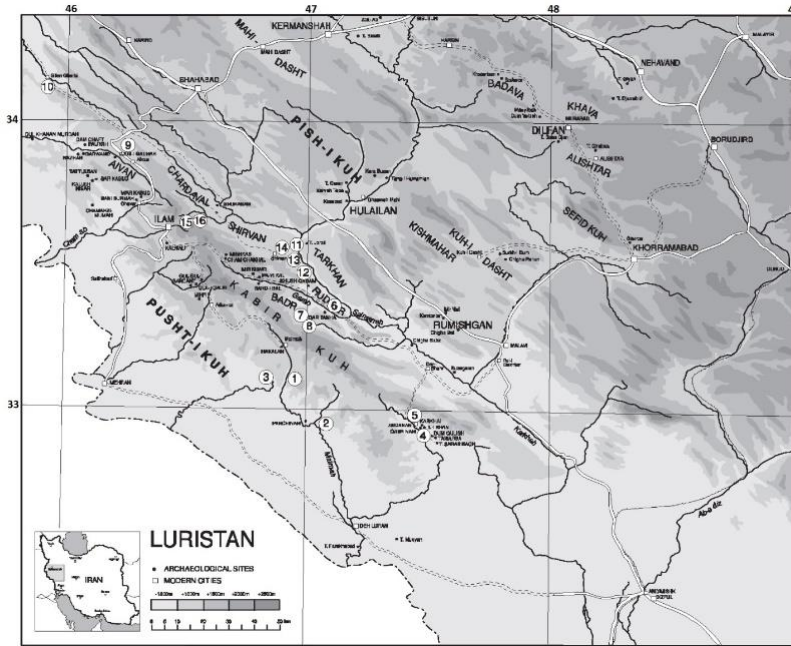
منابع

55-E. Haerincq & B. Overlaet, "The Chalcolithic and Early Bronze Age in Pusht-i Kuh, Luristan (West-Iran). Chronology and Mesopotamian contacts", *Akkadica*, 123-2 (2002):163-181, 9 fig.; idem, "The Chronology of the Pusht-i Kuh, Luristan — Results of the Belgian Archaeological Expedition in Iran", in *From Handaxe to Khan, essays presented to Peder Mortensen on the occasion of his 70th. Birthday*, eds. Kj. von Folsach, H. Thrane & I. Thuesen (Aarhus, 2004): 119-135, 7 fig

۱. الادریسی، ابی عبدالله، الشریف، ۱۴۲۲هـ/۲۰۰۲، نزهة المشتاق فی اختراق الآفاق مکتبه الثقافة الدینیة، بورسعيد، القاهرة.
۲. الادریسی القرطبی، محمد بن محمد بن عبدالله، ۱۳۹۹، انس المهج و حدائق الفرج، به کوشش یوسف بیگ باباپور، با همکاری کتابخانه و موزه مجلس و مجمع ذخائر اسلامی، تهران.
۳. الهی، نورعلی، ۱۳۷۹، برهان الحق، تهران، انتشارات جیحون.
۴. افشار سیستانی، ایرج، ۱۳۷۴، ایلام و تمدن دیرینه آن، تهران، انتشارات وزارت فرهنگ و ارشاد اسلامی.
۵. ایزدپناه، حمید، ۱۳۵۰، آثار باستانی و تاریخی لرستان، جلد ۱، تهران، انتشارات وزارت فرهنگ.
۶. صفی زاده، صدیق، ۱۳۶۰، مشاهیر اهل حق، تهران، کتابخانه طهوری.
۷. سلطانی، محمدعلی، ۱۳۷۷، قیام و نهضت علویان زاگرس، یا، تاریخ تحلیلی اهل حق، کرمانشاه، انتشارات سها.
۸. کرزن، جرج.ن، ۱۳۵۰، ایران و قضیه ایران، جلد ۲، ترجمه وحید مازندرانی، تهران، بنگاه ترجمه و نشر کتاب.
۹. گزیده اسناد سیاسی ایران و عثمانی: دوره قاجاریه، جلد ۲، ۱۳۶۹؛ انتشارات دفتر مطالعات سیاسی و بین المللی، تهران.
۱۰. نوراللهی، علی، ۱۳۹۵، علل و زمینه‌های تخته قاپو کردن عشایر استان ایلام در دوران معاصر براساس نظریه سیستم‌ها (مطالعه موردی ایل خزل)، فصلنامه فره‌وشی، ش ۲، صص ۱۰۷-۱۱۳.
۱۱. حاج سیاح محلاتی، ۱۳۴۶، سفرنامه حاج سیاح، به کوشش حمید سیاح، به تصحیح سیف‌الله گلکار، تهران.
۱۲. یعقوبی، ابن واضح، ۱۳۵۶، البلدان، ترجمه محمد ابراهیم آیتی، تهران، بنگاه ترجمه و نشر کتاب.
۱۳. کیانی، محمدیوسف، ۱۳۷۴، تاریخ هنر معماری ایران در دوره اسلامی، تهران: سمت.
۱۴. محمودیان، حبیب الله، ۱۳۹۴، اطلس زیارتگاه‌های استان ایلام، انتشارات زاگرو، ایلام.
15. Haerinck, Ernie, Bruno Overlaet (2008), Holy places in Pusht-i Kuh, Luristan: rural Islamic shrines in the Central Zagros, W-Iran,

- in Continuity and change in the realms of islam : studies in honour of professor Urbain Vermeulen. Pp.287-310.
16. -Haerincq, Ernie & B. Overlaet, "The Chalcolithic and Early Bronze Age in Pusht-i Kuh,
 17. Luristan (West-Iran). Chronology and Mesopotamian contacts", *Akkadica*, 123-2 (2002):163-181, 9 fig.
 18. Overlaet, Bruno, *The Early Iron Age in the Pusht-i Kuh, Luristan* [Luristan Excavation Documents IV, *Acta Iranica* 40, troisième série, vol. XXVI] (Leuven, 2003), pl. IV-V. (2002):163-181, 9 fig.
 19. Overlaet, Bruno, "The Chronology of the Pusht-i Kuh, Luristan — Results of the Belgian Archaeological Expedition in Iran", in *From Handaxe to Khan, essays presented to Peder Mortensen on the occasion of his 70th. Birthday*, eds. Kj. von Folsach, H. Thrane & I. Thuesen (Aarhus, 2004): 119-135, 7 fig.
 20. Vanden Berghe, L., "Prospection archéologiques dans le district de Shirvan-
 21. Chardaval (Pusht-i Kuh, Luristan)", *Iranica Antiqua*, 27 (1992): 20-35, pl. 9-18...
 22. Vanden Berghe, L., "Les Chahar Taqs du Pusht-i Kuh, Luristan", *Iranica Antiqua*, 12 (1977): 190, fig. 8, pl. Ib.
 23. Unvala, J.M., "The origin of the pine-cone decoration of the Imamzadahs of Khuzistan", *Bulletin of the School of Oriental and African Studies*, 5 (1929): 587-590, pl. VI;
 24. Godard, A. , "Les dômes alvéolés", *Athar-i Iran*, 5 (1949): 359-360, fig. 295
 25. ; Gaffary, F., "Regards sur l'histoire de Kharg à partir du Xe siècle de notre ère", in *L'île de Kharg. Une Page de l'histoire du Golfe Persique et du monachisme oriental*, ed. M-J. Stève (Neuchâtel, 2003): 186, pl. 70.
 26. Rawlinson, H.C., 1839 ,Notes on a March from Zoháb, at the Foot of Zagros, along the Mountains to Khúzistán(Susiana), and from Thence Through the Province of Luristan to Kirmánsháh, in the Year 1836, *The Journal of the Royal Geographical Society of London*, Vol. 9 (1839), pp. 26-116.

27. Stark, F., Valleys of the Assassins and other Persian Travels (London, first edit. 1934(Reprint 1947).
28. Demant Mortensen, I., Nomads of Luristan. History, Material culture and Pastoralism in Western Iran (London, 1993).
29. Dales, G.F., “Hissar III Stone objects in Afghan Sistan”, in Mountains and
30. Lowlands: Essays in the Archaeology of Greater Mesopotamia, eds. L.D. Levine & T. C. Young, eds., Bibliotheca Mesopotamica, 7 (1977): 17-27, 3 ill. (Gudar-i Shah Ziarat).
31. Potts, D., Excavations at Tepe Yahya, Iran, 1967-1975. The Third Millennium [American School of Prehistoric Research Bulletin 45] (Cambridge, 2001), pp. 142, fig. 4.41 (Soghun Valley)
32. For locations see E. Haerinck & B. Overlaet, The Chalcolithic period. Parchinah and Hakalan [Luristan Excavation Documents I] (Brussels, 1996), map on pl. 2.
33. Vanden Berghe, L. , “Le Luristan à l’âge du Bronze”, Archéologia, 63 (1973)
34. Unvala, J.M., “The origin of the pine-cone decoration of the Imamzadahs of Khuzistan”, Bulletin of the School of Oriental and African Studies, 5 (1929): 587-590, pl. VI;
35. Godard, A., “Les dômes alvéolés”, Athar-i Iran, 5 (1949): 359-360.
36. Gaffary, F., “Regards sur l’histoire de Kharg à partir du Xe siècle de notre ère”, in L’île de Kharg. Une Page de l’histoire du Golfe Persique ET du monachisme oriental, ed. M-J. Stève (Neuchâtel, 2003): 186, pl. 70
37. Overlaet, B., The Early Iron Age in the Pusht-i Kuh, Luristan [Luristan Excavation Documents IV, Acta Iranica 40, troisième série, vol. XXVI] (Leuven, 2003), pl. IV-V.



لوح ۱: نقشه لرستان با موقعیت امامزادگان روستایی: ۱- سید فخرالدین / ۲- سید ابراهیم / ۳- سید ناصرالدین محمد / ۴- پیر محمد / ۵- صلاح الدین / ۶- جابر انصاری / ۷- عباس / ۸- تاج الدین یا حاجی نام / ۹- حاجی حاضر / ۱۰- گیلان غرب / ۱۱- سید علی / ۱۲- عباس (روستای چم ریته) / ۱۳- عباس (روستای شاه منصور) / ۱۴- حاجی حاضر / ۱۵- محمد الباقر پنجم / ۱۶- شاه قلندر (Haerinck, Overlaet 2008).

ABDANAN



4. Pir Muhammed



5. Saleh-u Din

BADR



6. Djaber Ansar

ZARINABAD



2. Sayyid Ibrahim



1. Sayyid Fakhr ad Din

AIVAN



10. Gilan Gharbi

SHIRVAN-SHARDAVAL



11. Sayyid 'Ali



14. Hadjji Hazar



15. Muhammed Al Baqir Pandjum



12. 'Abbas (Cham Ritat village)



13. 'Abbas (Shahmansuri village)



16. Shahqalandar

لوح ۲- بررسی عکس های امام زاده های روستایی (بینید موقعیت ها لوح ۱)
(Haerinc, Overlaet 2008.)



لوح ۳: امام زاده سید فخرالدین، منطقه زرین آباد
(Haerinck, Overlaet 2008)



لوح ۴: امام زاده سید ابراهیم، منطقه زرین آباد
(Haerinck, Overlaet 2008)



لوح ۵: امام زاده سید ابراهیم، منطقه زرین آباد
(Haerinct, Overlaet 2008).



لوح ۶: زیارتگاه روباز بابا فلک الدین و بنای ایجاد شده در سالهای اخیر
(عکس برگرفته افشار سیستانی، ایرج، ۱۳۷۲، ایلام و تمدن دیرینه آن، ص ۵۲۹)



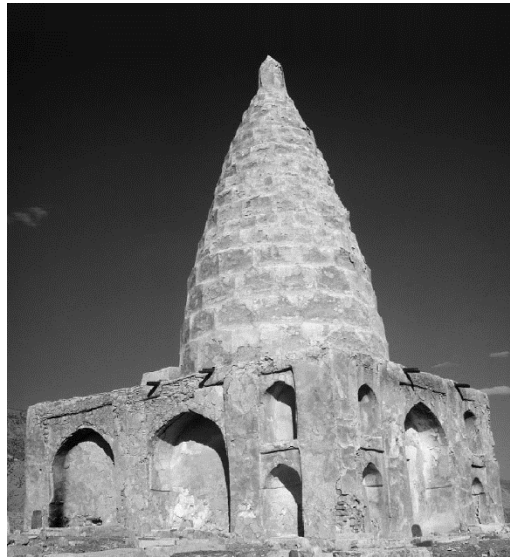
لوح ۷: امام زاده پیر محمد، منطقه آبدانان.



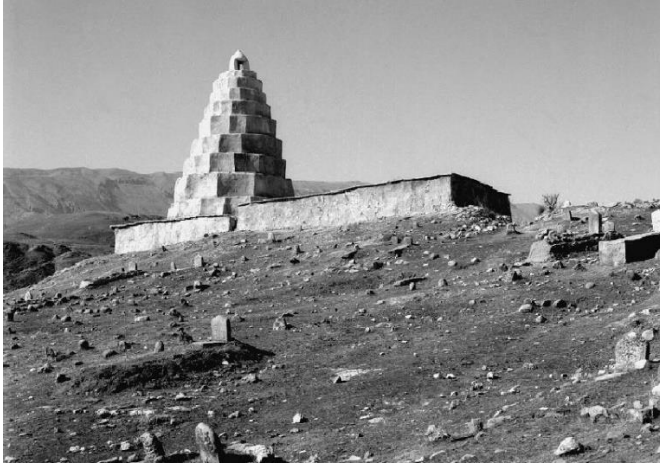
لوح ۸: امام زاده پیر محمد، منطقه آبدانان
(Haerinck, Overlaet 2008)



لوح ۹: امام زاده صلاح الدین، منطقه آبدانان
(Haerinck, Overlaet 2008)



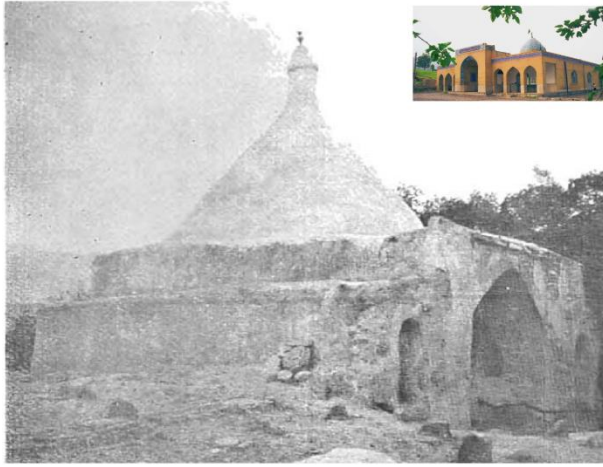
لوح ۱۰: امام زاده صلاح الدین، منطقه آبدانان
(Haerinck, Overlaet 2008)



لوح ۱۱: امام زاده جابر انصاری، منطقه بدره
(Haerinck, Overlaet 2008).



لوح ۱۲: قبر جابر و سنگ های نیت (ایزدپناه، ج ۱، ۱۳۵۰: ۵۲۷)



لوح ۱۳: مقبره بابا سیف الدین و بنای امروزی آن (ایزدینا، ج ۱، ۱۳۵۰: ۵۳۸)



لوح ۱۴: زیارتگاه روباز دایلیخو (مادر ذلیخا) نزدیک روستای سیکان دره شهر (افشار

سیستانی، ۱۳۷۲، همان، ص ۲۳۰)



لوح ۱۵: امام زاده حاجی حاضر ایوان



لوح ۱۶: امام زاده ای در گیلان غرب، استان کرمانشاه
(Haerinck, Overlaet 2008)



لوح ۱۷: بنای امام زاده سید عبدالله ایوان



لوح ۱۸: زیارتگاه روباز بابا یادگار روستای بابا گیر بخش زرنه شهرستان ایوان
(عکس از علی نوراللهی).



لوح ۱۹: زیارتگاه روباز ایمام کلینه در شمال روستای بابا گیر ایوان
(عکس از علی نوراللهی)





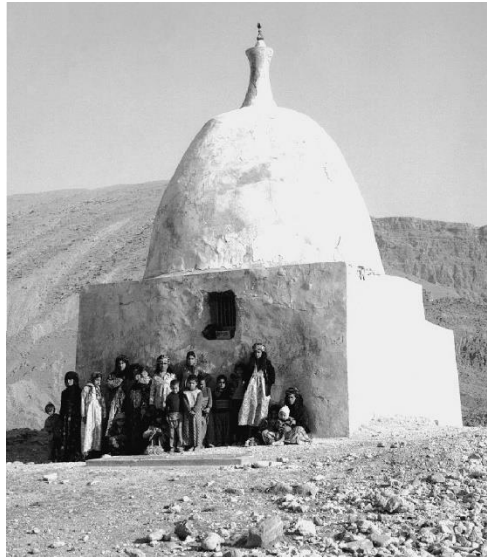
لوح ۲۰: زیارتگاه روباز امام بوچگه حدود ۲۰۰ متری شمال ایمام کلینه
شمال غرب روستای باباگیر (عکس از علی نوراللهی).



لوح ۲۱: امام زاده سید علی [سا علی]، منطقه شیروان چرداول
(Haerinck, Overlaet 2008).



لوح ۲۲: امام زاده سید علی [سا علی]، منطقه شیروان چرداول
(Haerinck, Overlaet 2008).



لوح ۲۳: امام زاده سید علی [سا علی]، منطقه شیروان چرداول
(Haerinck, Overlaet 2008).



لوح ۲۴: امام زاده عباس، منطقه شیروان (Haerincq, Overlaet 2008).



لوح ۲۵: امام زاده عباس (روستای شاه منصور)، منطقه شیروان چرداول
(Haerincq, Overlaet 2008).



لوح ۲۶: امام زاده حاجی حاضر، منطقه شیروان چرداول
(Haerinck, Overlaet 2008).



لوح ۲۷: امام زاده حاجی حاضر، منطقه شیروان چرداول
(Haerinck, Overlaet 2008).



لوح ۲۸: امام زاده محمد الباقر پنجم، منطقه شیروان چرداول (آرشیو نگارنده).

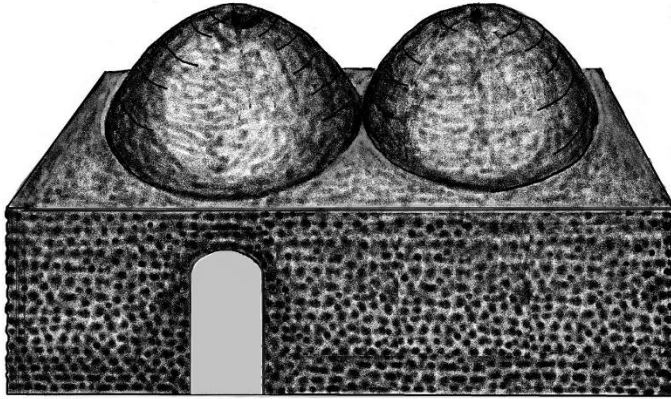


لوح ۲۹: امام زاده شاه قلندر، منطقه شیروان چرداول
(Haerinck, Overlaet 2008).



لوح ۳۰: پیرحسین، روستای زنجیره علیا سیروان چرداول (عکس از علی نوراللهی).

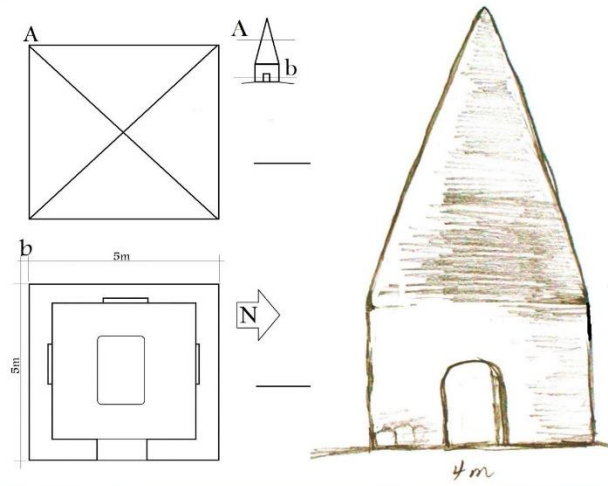




لوح ۳۱: بقایای پلان و کف تخریب شده و طرحی از نمای بابا جعفر یا سی جعفر در میان گورستان قدیمی در شرق شهرک شباب (۱۰/۸×۹۰/۳ متر) (عکس و طرح از علی نوراللهی)



لوح ۳۲: بابا حیدر در روی تپه ای طبیعی در شرق شباب و ابتدای تنگ قیر (عکس از علی نوراللهی).



لوحة ۳۳: طرحی از بنای قدیمی پیر حمزه ۱۳۸۱، تصویر جدید از این بنا پس از تخریب و ساخت به وسیله سازمان اوقاف در سال ۱۳۸۸ (طرح و عکس از علی نوراللهی).



لوح ۳۴: بنای قدیمی بابا قاسم سرابله (عکس از علی نوراللهی).



لوح ۳۵: بنای زیارتگاه عباس رودبار سیروان (علی نوراللهی).



لوح ۳۶: زیارتگاه روباز عینالی (عین علی) نزدیک روستای میدر (زردلان سردسیر) در هلیلان (مصطفی کوچکی).



لوح ۳۷: روادگاه روباز پیران کل در ارتفاعات (بان بن) روستای پیاز آباد بخش زردلان هلیلان (مصطفی کوچکی).



لوح ۳۸: بنای تازه ساخت پیر خمس پولهاد (آرشیو نگارنده).



لوح ۳۹: بنای قدیمی حاجی بختیار (حاجی وت یار) بولی (آرشیو نگارنده).

Reflection of social-historical changes in the development of nomadic and rural shrines of Ilam province in central Zagros,

Dr. Ali Noorollahi

Abstract

In this article, the author has investigated the shrines of Ilam province, parts of this article have been taken from two well-known archaeologists in the field of Iron Age in the central Zagros in the west, who have researched in this area for years and Investigated Imamzadeh in Poshtekoh region (modern Ilam). They have provided interesting information in this case, which can open the way for researchers and researchers who study in this field. Also, in this article, very valuable photos of these buildings are presented, which due to the change and renovation of these buildings during the past periods, which continues until now, can provide us and future generations with valuable evidence of the architecture and decorations of these religious buildings, which were built by the people themselves and are the crystallization and extract of their faith.

Due to the limited information in this field, in this article, an effort has been made to provide more complete information in this field, which is certainly much more than the ones mentioned, and to examine the reasons for their formation and architectural developments.

Key words: religious places, Peshtkoh, rural basements, religious architecture, plastering.