

بررسی حلقه‌های قدرت در دوران ایلامی

دکتر لیلی نیاکان^۱، سحر رضوانی^۲

چکیده

بررسی و کاوش‌های باستان‌شناختی، طی سال‌های اخیر در خوزستان نشان داد که مدارک ارزشمندی که بتواند به شناخت بیشتر این سرزمین و فرهنگ آن بپردازد به دست نیامده و در دل تپه‌های باستانی مدفون است. بانجام پژوهش‌های باستان‌شناسی و پدیدار شدن آنها می‌توان با بازنگری بر مطالعات پیشین بر غنای تحقیقات انجام یافته افزود. هدف از ارائه‌ی این مقاله تحلیل برداشت‌هایی از یک شیء فلزی در دوران ایلامی است که به عنوان حلقه‌ی قدرت در پژوهش‌های باستان‌شناختی شناخته شده است. روش مورد استفاده در این پژوهش بر اساس جمع‌آوری اطلاعات، مطالعات میدانی، توصیفی و تحلیلی، در راستای پژوهش و کاوش‌های باستان‌شناختی که در سال‌های اخیر منتشر گردیده تمرکز داشته است.

مطالعات در طی چند دهه گذشته نشان داد کهن‌ترین تصاویر از حلقه‌ی قدرت در ایران به صورت نقش برجسته‌ها، بر مهر و اثر مهرها و سپس در دوره‌های بعد این نماد، به صورت حلقه‌های فلزی از جنس مفرغ، نقره و طلا در بررسی و کاوش‌های باستان‌شناسی در نیایشگاه چغازنبیل و آرامگاه‌های ایلامی «ارجان و جوبجی» رامهرمز به دست آمده است. فرایند فوق می‌تواند حاکی از استفاده‌ی این حلقه‌ها به عنوان نمادی از قدرت دولت مردان، شاهان و شاهک نشینان در دوره‌های تاریخی باشد به طوری که نوعی مالکیت خود را از نظر اقتدار سیاسی، اجتماعی و مذهبی را در جوامع خود به رسمیت رسانده باشند.

^۱ - عضو هیأت علمی پژوهشگاه میراث فرهنگی و گردشگری، پژوهشکده باستان‌شناسی

^۲ - کارشناس ارشد باستان‌شناسی از دانشگاه آزاد اسلامی.

واژگان کلیدی: حلقه قدرت، ایلام، هفت تپه، کورانگون، چغازنبیل، ارجان و جوبجی رامهرمز.

مقدمه: خوزستان از نظر باستان‌شناختی در طی صد سال اخیر یکی از مهمترین کانون‌های تحقیقات باستان‌شناختی (بررسی و کاوش‌های باستان‌شناسی) بوده است. فرایند فوق توانست مدارک ارزشمندی را که نشانگر تاریخ با عظمت این سرزمین است را در طی دوران‌های پیش از تاریخ، آغاز تاریخی و تاریخی را آشکار سازد. بررسی نقش حلقه‌ی قدرت در دوران ایلامی و سیر تحول آن، براساس شواهد و مدارک باستان‌شناختی می‌تواند به ارزیابی گوشه‌ای از تاریخ پر عظمت این دوره تاریخی و تشکیلات حکومتی و آداب مذهبی‌شان بیفزاید.

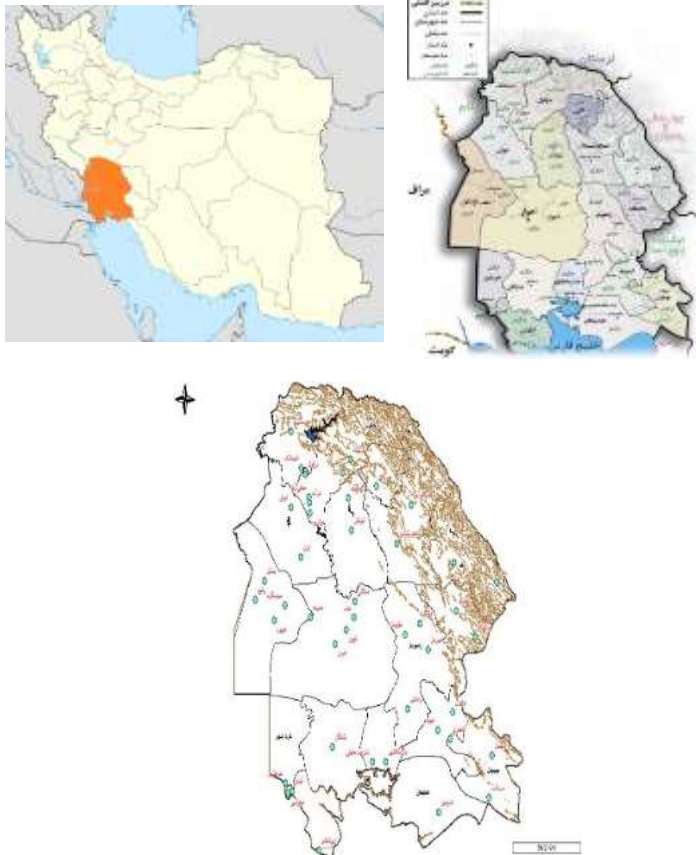
موقعیت جغرافیایی منطقه و ویژگی‌های زیست محیطی منطقه ی مورد مطالعه

خوزستان در جنوب غرب ایران واقع گردیده است و مهم‌ترین بخش جلگه‌ای آن مربوط به بقایای آثاری از حضور ایلامیان است. آثار برجای مانده، حاکی از اقتدار آنان بر این سرزمین در یک دوره ی طولانی بوده است.

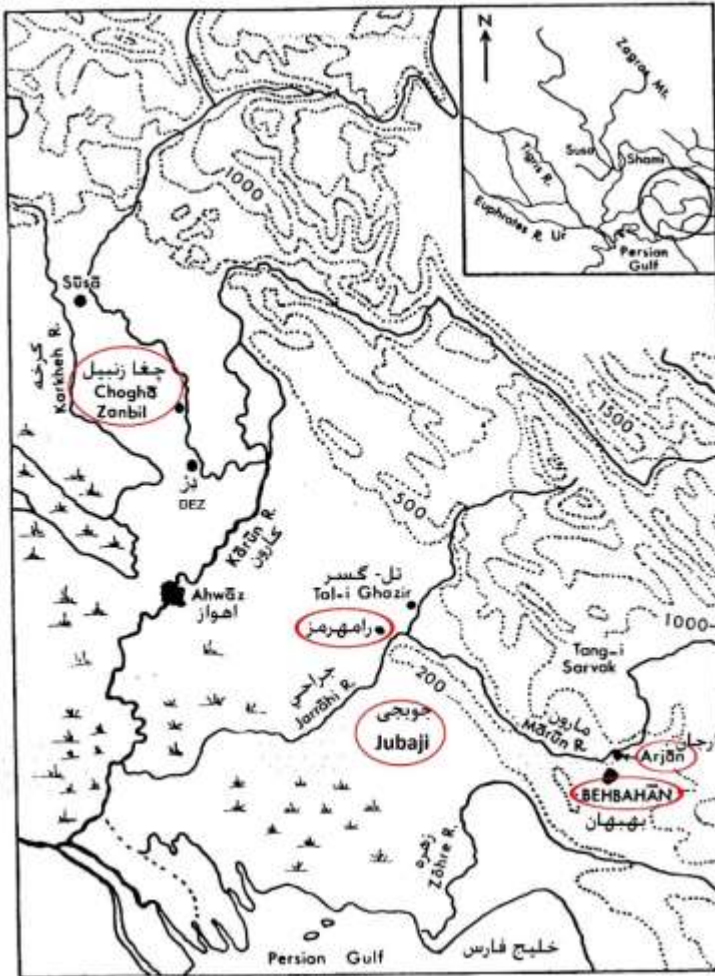
این محدوده ی جغرافیایی به لحاظ فیزیکی و آب و هوایی در کل به سه منطقه ی اصلی تقسیم می‌گردد. (alizadeh,1992:carter&stolper,1984). منطقه ی بایر واقع در جنوب اهواز با حدود ۲۰ هزار کیلومتر مربع مساحت و کمتر از ۲۰۰ میلی‌متر بارندگی سالانه. منطقه ی نیمه بایر با حدود ۱۵۰۰۰ کیلومتر مربع مساحت بین ۲۰۰ تا ۳۰۰ میلی‌متر بارندگی سالانه و منطقه خشک با حدود ۲۵ هزار کیلومتر مربع مساحت بین ۳۰۰ تا ۹۰ میلی‌متر بارندگی سالانه. از لحاظ زمین‌شناسی، خوزستان امتداد دشت آبرفتی بین‌النهرین است. از نظر موقعیت جغرافیایی این دشت آبرفتی همانند بین‌النهرین که از گل و لای ته‌نشین شده ی ساحل دجله و فرات بوجود آمده است، از گل و لای پنج رودخانه که به آن می‌ریزند به وجود آمده است (brice,1966:242). آب این دشت بوسیله ی رودخانه‌های کرخه، دز، کارون، مارون و زهره که از کوه‌های زاگرس

سرچشمه می‌گیرند تأمین و حوضه‌ی آبریزی را در ناحیه‌ای با حدود ۱۰۰۰۰۰ کیلومتر مربع مساحت بوجود آورده است (Kirkby, 1977:251). این سرزمین همواره در طول تاریخ با شرایط آب و هوایی مناسب برای واحدهای اقلیمی/جغرافیایی توانسته، موقعیت مناسبی برای استقرارهای انسانی از دوران پیش از تاریخ تا کنون بوجود آورد.

(شکل ۱ و ۲)



شکل ۱: نقشه موقعیت جغرافیایی و زمین‌شناسی دشت خوزستان (ماخذ: WWW.Google.com:2017)



شکل ۲: نقشه موقعیت جغرافیایی جنوب شرقی و رودخانه های دشت خوزستان و محوطه های باستانی جغازنبیل در کنار رودخانه ی دز، ارجان در کنار رودخانه ی مارون در بهبهان و جوبجی در کنار رودخانه ی اعلاء در رامهرمز (علیزاده، ۱۳۶۵:۲۶۵)

روش و مواد تحقیق

روش مورد استفاده در این پژوهش بر اساس جمع آوری اطلاعات، مطالعات میدانی، توصیفی و تحلیلی بوده است تحلیل ها در این مقاله بر اساس بررسی سوابق موضوع

مورد مطالعه در راستای بررسی‌ها و کاوش‌های باستان‌شناختی که در چند دهه‌ی گذشته و سال‌های اخیر منتشر شده تمرکز داشته است.

پیشینه‌ی پژوهشی

در پاییز سال ۱۳۶۱ خورشیدی هنگام خاک‌برداری جهت عملیات سدسازی، با کشف آرامگاه ارجان در کنار رودخانه مارون در ده کیلومتری جنوب شرقی بهبهان گوشه‌ی دیگری از رازهای سر به مهر عیلامیان گشوده شد. بررسی این آرامگاه و تابوت برنزی، اشیای زرین، سیمین و برنزی و... به همراه بقایایی از اسکلت متوفی بدست آمده، توسط زنده یاد علی محمد خلیلیان و فایق توحیدی انجام و مورد مطالعه قرار گرفت. نتایج این پژوهش، در مجله‌ی اثر شماره ۷ و ۸ و ۹ بهمن سال ۱۳۶۱ به چاپ رسید. این محوطه مجدداً از سوی میرعابدین کابلی و احسان یغمایی مورد بررسی و کاوش قرار گرفت. تاکنون مقالات متعددی توسط محققین و باستان‌شناسان چاپ و منتشر شده است. عباس عزیزاده مقاله‌ای تحت عنوان: آرامگاهی مربوط به عیلام نو در ارجان بهبهان در مجله اثر شماره ۱۲، ۱۳ و ۱۴ در سال ۱۳۶۵ ص ۲۹۳-۲۶۵ منتشر نمود. در پی آن مقاله‌ای تحت عنوان بحثی پیرامون مقاله فوق (آرامگاهی مربوط به ایلام نو در ارجان بهبهان) توسط فایق توحیدی و علی محمد خلیلیان در همان مجله چاپ گردید. محمد رحیم صراف با عنوان جام برنزی «کیدین هوتران» مکشوفه از ارجان بهبهان در مجله اثر شماره ۱۷، تهران ۱۳۶۹ از ص ۴-۶۱ و سپس در مقاله‌ای تحت عنوان حلقه‌ی سیمین قدرت «اونتاش‌گال» در مجله اثر شماره ۲۶ و ۲۷ ص ۸-۱۶ به معرفی حلقه قدرتی که تاکنون ناشناخته بود پرداخت. یوسف مجیدزاده نیز در مقاله‌ای تحت عنوان جام ارجان در مجله باستان‌شناسی و تاریخ شماره پیاپی ۸ و ۹ ص ۱۱-۲۶ به بررسی نقوش این جام و خاستگاه اصلی آن پرداخت.

فرانسوا والا مقاله‌ای تحت عنوان: نوشته‌ی میخی شیء طلایی مکشوفه از ارجان با ترجمه‌ی افسانه خلعتبری در مجله‌ی اثر شماره ۱۰ و ۱۱ تهران در سال ۱۳۶۴ به چاپ

رساند. او کتیبه‌ی روی حلقه قدرت را آواشناسی و آن را تاریخ‌گذاری کرد. رسول بشاش با مقاله‌ای تحت عنوان: کتیبه‌ی جام برنزی ارجان در اثر شماره ۱۷ در سال ۱۳۶۹ ص ۶۲ و ۶۳ همچنین مقاله دیگری با عنوان قرائت خط جام برنزی ارجان در (مجله میراث فرهنگی، سال دوم، شماره ۳ و ۴: ۱۱۷-۱۱۵) به چاپ رسانید. عبدالمجید ارفعی نیز مقاله فوق را در مقاله‌ای با عنوان نگاهی به یک مقاله در مجله باستان‌شناسی و تاریخ شماره پیاپی ۱۳ و ۱۴ ص ۱۱۷-۱۱۵ سال ۱۳۷۲ آن را مورد نقد و بررسی قرار داد. در حوزه‌ی حفاظت و مرمت در سال ۱۳۶۷ رسول وطن دوست مقاله‌ای با عنوان: مرمت و حفاظت مطالعه‌ی فنی تعدادی از اشیای فلزی گنجینه‌ی ارجان در مجله اثر (شماره ۱۵ و ۱۶، ۱۳۶۷: ۱۱۶-۷۳) انتشار داد. سوسن معتقد نیز مقاله‌ای تحت عنوان: پارچه‌ی مکشوفه از تابوت برنزی کیدین هوتران در ارجان بهبهان در مجله اثر (شماره ۱۷، تهران ۱۳۶۹: ۱۴۷-۶۴) به نوع بافت تزیینات و تاریخ‌گذاری آن پرداخت. فرآیند فوق نشانگر اهمیت این آرامگاه و یافته‌های مهم آن در دوران ایلامی بوده است. در سال ۱۳۸۶ خورشیدی نیز در کنار رودخانه اعلاء رامهرمز در نزدیکی روستای جوبجی در اثر عملیات راه‌سازی و حفر کانال، آرامگاهی از دوران عیلامی کشف شد بررسی و کاوش آن توسط آرمان شیشه‌گر از پژوهشکده باستان‌شناسی انجام پذیرفت که نتایج بسیار ارزنده‌ای را در بر داشت. مطالعات وی به صورت کاتالوگی در دهمین سمینار باستان‌شناسی ایران در سال ۱۳۸۷ خورشیدی در شهر بندرعباس ارائه و انتشار داده شد. او مطالعات خود را به صورت کتابی در سال ۱۳۹۳ خورشیدی تحت عنوان: آرامگاه دو بانوی ایلامی از خاندان شاه «شوتور نهوتته پسر ایندد» از سوی انتشارات پژوهشگاه میراث فرهنگی منتشر کرد که نشان داد هنوز ناگفته‌های بسیاری از ایلامیان وجود دارد که بر ما پوشیده است.

نگاهی کوتاه به سرزمین ایلام و پیشینه‌ی تاریخی حلقه‌ی قدرت

عیلام یکی از تمدن‌های باستانی خاور نزدیک است که با توجه به تاریخ آن از هزاران سال پیش در آثار باستانی و منابع مکتوب در بین‌النهرین حضور داشته است. این نامی است که کاتبان بین‌النهرینی که از آبرفت، به فلات ایران می‌نگریستند آن را ساخته و آنرا درباره مناطق متفاوت جنوب غرب ایران و مردمان آن به کار برده‌اند (پاتس، ۱۳۸۵: ۱۸).

در منابع سومری از نیمه‌ی هزاره‌ی سوم ق.م. نام عیلام با سومر نگار NIM به معنی ساده و "بلند" نوشته شده است که اغلب با معرف KI به نشانه "سرزمین" مملکت همراه بوده است. شکل اکدی به کار رفته معمولاً KUR elammatum "یا سرزمین عیلام" بود (Quintana 1996a:50)... به عبارت دیگر ایلام سرزمینی مرکب از نهادهای سیاسی بود که بین هزاره‌ی چهارم و سوم ق.م در کوهپایه‌های زاگرس رشد و گسترش پیدا کرده است. ایلامی‌ها در طول حکمرانی، با تهاجمات بیگانه در مقابله بوده و متحدان محلی یافتند. اما متأسفانه در کتیبه‌های بر جای مانده مطالب زیادی از خود باقی نگذاشته‌اند. والتر هینز نوشته است: این اقوام در شاهنشاهی هخامنشی نقش مهمی داشتند و سقوط شوش را در برابر آشوریان و ظهور مادها و پارس‌ها را مقطعی از آمیختن تاریخ و باستان‌شناسی عیلام می‌داند (Hinz. 1972:160). به عبارت دیگر امپراتوری ایلام در کنار بابلیان و سومریان تا عصر استیلای هخامنشیان، تداوم و سیطره‌ی حکومتشان بر نواحی جنوب و جنوب غرب ایران ادامه داشته است.

هالک نیز نوشته است: نام ایلامیان را در می‌توان در متون تاریخی مربوط به اسکندر و جانشینان سلوکی جستجو کرد. از سوی دیگر در متون بابلی درباره‌ی تهاجمات متعدد سپاهیان ایلامی که برخی از آنها دارای فرماندهی با نام‌های ایلامی‌ها بوده اشاره شده است. در منابع یونانی و لاتین از مناطق الیمایی و الیمایی‌ها یاد می‌گردد که تجسمی از حضور ایلامی‌ها در این روزگار است. در اوایل دوران اسلامی نیز کماکان

با نام ایلامی‌ها مواجه می‌شویم که امروزه آن استان خوزستانی است که در جنوب غرب ایران واقع شده است (پاتس، ۱۳۸۵: ۱۹). (شکل ۳)



شکل ۳ - نقشه موقعیت جغرافیایی امپراطوری عیلام در جنوب غرب ایران (ماخذ؛ اطلس تاریخی ایران، ۱۳۷۶: ۱۶).

آثار برجای مانده از این اقوام که در طول صد سال اخیر در کاوش‌های باستان‌شناختی برای ما آشکار شده می‌تواند مدارک مستند فراوانی را از جمله، استفاده از حلقه‌ی قدرت را مورد ارزیابی قرار دهد. این مقاله‌ی پژوهشی، بررسی سیر تحول اثری است که به صورت نمادی از قدرت در نقوش برجسته و سنگ یادمان‌ها اثر مهرها و حلقه‌های زرین، سیمین و مفرغی و دیگر آثاری که بویژه در این سه دهه اخیر در ایران گزارش شده را نشان می‌دهد.

بررسی آماری و مطالعه‌ی سیر تحول انتقال فرهنگی این نقش و حضور آن از هزاره‌ی سوم پیش از میلاد تا دوران ایلامی نشان می‌دهد، این نماد علاوه بر نقش‌شان که بر نقش برجسته‌ها و مهرها بر جای مانده است به صورت، حلقه‌های فلزی به همان شکل برای ما بر جای مانده، که حاکی از حضور و تداوم این حلقه‌ها به صورت مختلف در دوره‌های فوق بوده است. از جمله می‌توان آن را بر روی نقش برجسته آنوبانی‌نی در سر پل ذهاب دید. مشابه این حلقه مربوط به دوره‌ی ایلامی بر کتیبه‌ی سنگی از دوره

ی کاسیت‌ها حکاکی شده، که از شوش به دست آمده است. نقش برجسته‌ی صخره-ای، کورانگون در نورآباد ممسنی از دیگر نمونه‌های این دوره است. مهری نیز از دوره‌ی ایلام میانی از هفت‌تپه به دست آمده است. در نهایت می‌توان به حلقه‌های فلزی (نقره و طلا) که به ترتیب از نیایشگاه چغازنبیل، محوطه‌ی ارجان بهبهان و جوبجی رامهرمز بدست آمده، اشاره داشت. (شکل ۴)



شکل ۴ - موقعیت جغرافیایی محوطه‌های باستانی

نقش برجسته آنوبانی‌نی

قدیمی‌ترین اثر بر جای مانده از نقش حلقه‌ی قدرت در سرپل ذهاب در ۱۵۰ کیلومتری کرمانشاه در نزدیکی قصر شیرین مربوط به پادشاه لولوبی‌ها به نام آنوبانی‌نی است، او در حالیکه پای چپش را بر روی یکی از اسیرانش قرار داده، در حال گرفتن حلقه‌ی قدرت از الهه‌ی ایشتار به تصویر کشیده شده است. در پشت سر وی کتیبه‌ای به زبان اکدی بدین مضمون نقر شده است. آنوبانی‌نی پادشاه لولوبوم تصویر خویش و تصویر نی‌نی را بر کوه بادبر نقش کرد. آن کس که این لوح را محو کند به نفرین ولعن انو،

آنونوم، بل، بلیت، رامان، ایشتار، سین و شمش گرفتار باد و نسل او بر باد رود.
(دیاکونوف، ۱۳۴۵: ۱۰۳-۱۰۰؛) (شکل ۵)



شکل ۵- موقعیت جغرافیایی و نقش اهدای حلقه قدرت از سوی ایشتار به پادشاه لولوبی در سر پل
ذهاب (ماخذ؛ (vanden Bergh.1983.fig 1).

سنگ یادمان شوتروک ناهونته

نمونه‌ی کهن بر جای مانده از تصویر حلقه که به صورت نماد قدرت در ایلام میانه حدود ۱۱۰۰-۱۲۰۰ ق.م مرسوم بوده است. می‌توان به اثر یادمانی کاسیت‌ها که توسط شوتروک ناهونته اول پس از پیروزی آن را به صورت غنیمت جنگی از بین‌النهرین به شوش آورده اشاره داشت. او فرمان داد آن را دوباره حجاری و نقش خود را به صورت ایستاده در برابر رب النوع بابلی «شمش» که بر روی تختی نشسته بود با حلقه‌ای در دست که به سوی او گرفته و نشانگر اهدای قدرت از سوی خدایان بابل به یک پادشاه ایلامی را حکاکی کرده است. (پاتس، ۱۳۸۵: ۳۶۲؛ Amie, 1976, fig 12: 1992c/fig 2)

(شکل ۶).

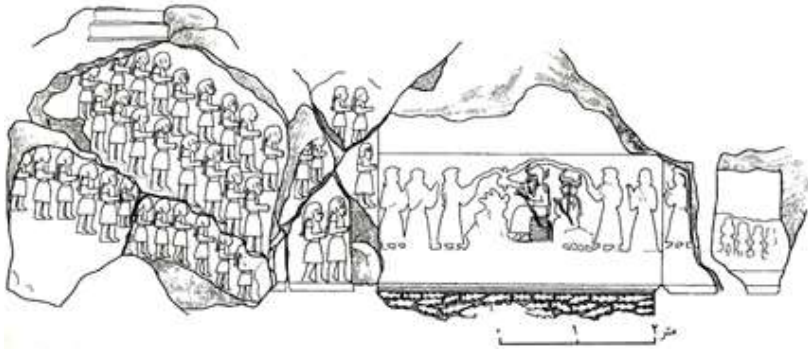


شکل ۶ - سنگ یادمان بابلی، تصویر پادشاه ایلامی را در برابر رب النوعی بابلی در حال اهدای قدرت ماخذ؛

(calmeyerT1995b:fig 16)

نقش برجسته ی کورانگون

دیگر اثر بر جای مانده که مورد مطالعه قرار گرفته است. نقش برجسته ی صخره‌ای کورانگون مربوط به دوره‌های ایلام میانی و جدید واقع در ۱۲۰ کیلومتری غرب استان فارس و در نزدیکی نورآباد ممسنی در کنار محوطه باستانی تل اسپید است. این نقش برجسته از دو قاب تزئینی تشکیل گردیده است. قاب میانی مربوط به دوره ی ایلام میانی و قاب‌های دو سوی آن، مربوط به دوره ی ایلام نو (سده‌های ۷ و ۸ پ.م) است. نقش بر جای مانده در قاب میانی یک خدای عیلامی با کلاه شاخدار، نشسته بر تختی شبیه به چنبره مار را نشان می‌دهد که او حلقه‌ای با یک چوب دستی یا میله‌ای فلزی را در دست راست خود گرفته است. در سمت راست او اندکی پایین‌تر، الهه‌ای نشسته و در دست چپ خود گردن یک یا دو مار را گرفته است این دو خدا را پرستش‌کنندگان را در میان گرفته‌اند. ردیف نیایشگران در گروه‌های متعدد که از پله‌های فضای مسطح بالای صخره به سوی صحنه اصلی سرازیر می‌شوند به دوره جدیدتر تعلق دارند. این نقش برجسته کتیبه‌ای ندارد. اما روی شماری از مهرهای منتسب به گروه ایلامی که در شوش به دست آمده و توسط آمیه منتشر شده (Amie. 1980:48.9) می‌توان نقش خدای نشسته بر تخت مار را با مهرهایی به دوره سوکال ماخ دوران ایلام میانی را منتسب کرد. (پاتس، ۱۳۸۵: ۱۸۸-۱۸۷ و Ursula seidl 1986 p;25) نمونه ی این نقش، بر روی مهرهای هفت تپه از دوره ی سوکال ماخ نیز دیده شده است. (نگهبان، ۱۳۷۳: ۲۴۳ و ۲۴۹) (شکل ۷)



شکل ۷- نقش برجسته ی صخره‌ای خدای ایلامی در برابر الهه و پرستش‌کنندگان در کورانگون فارس (VandenBerghe, 1986a; fig 2)

مهر هفت تپه

مهر استوانه‌ای شکل مربوط به دوران ایلام میانی که در کاوش‌هایی آرمگاه تپتی‌آهار در محوطه باستانی هفت‌تپه به دست آمده می‌توان مورد بررسی و مقایسه قرار داد. این مهر دارای کنیبه‌ای میخی در شش ستون عمودی است. در کنار آن یکی از خدایان عیلامی، با کلاه‌ی شاخدار بر صندلی از مار چنبره شده نشسته، تصویر شده است. این خدا دارای یک چوب دستی یا میله‌ای به همراه حلقه‌ای در دست راست و دست دیگرش بر روی سینه اش قرار گرفته، که در حال اهدای حلقه‌ی قدرت به پادشاه ایلامی است که نشانی از تداوم این حلقه در روند سنت و واگذاری قدرت از سوی خدایان ایلامی به پادشاهان وقت بوده است. (نگهبان، ۱۳۷۳: ۲۴۳ و ۲۴۹) (شکل ۸)



شکل ۸- نقش حلقه ی قدرت بر روی مهر دوران ایلام میانی از محوطه باستانی هفت تپه
(ماخذ: نگهبان، ۱۳۷۳: ۳۴۹)

یکی از چشمگیرترین بقایای بر جای مانده از حلقه‌های قدرت در سال‌های ۱۳۶۰ و ۱۳۸۶ خورشیدی در دو آرامگاه ایلامی در خوزستان در کنار رودخانه‌های مارون در ارجان بهبهان و اعلاء رامهرمز است که بر اثر عملیات راهسازی و حفر کانال به دست آمده است. این آثار که به صورت حلقه‌هایی فلزی در آرامگاه ایلامی ارجان و سپس در آرامگاه ایلامی جوبجی رامهرمز به دست آمده. نشان از تدوام سنتی است که از هزاره سوم پ. م در باب اعطای قدرت به پادشاهان و یا شاهک نشینان تا پایان دوران ایلامی در این سرزمین ادامه داشته است. در این مقاله به نقشی که این حلقه‌ها در ساختار باورهای مذهبی و سپس تشکیلات سیاسی و اجتماعی خود ایفاء کرده و سپس پس از مرگ صاحبانشان به صورت سپرده‌های مدفون در آرامگاه و کنارشان قرار داده اند می پردازیم.

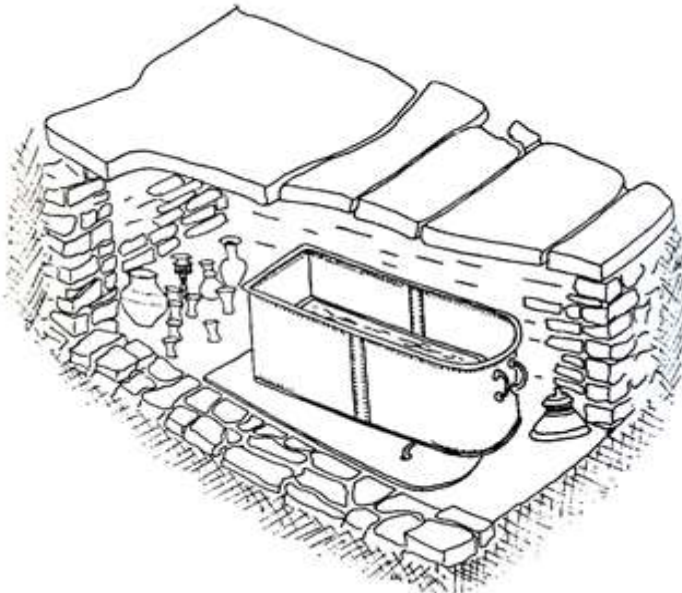
محوطه ی باستانی ارجان

محوطه ی باستانی ارجان در کنار رودخانه ی «مارون» و در ۱۰ فاصله ی کیلومتری شمال شرقی بهبهان واقع شده است. شهر باستانی ارجان در شهریور ماه ۱۳۱۰ به شماره ۴۴ در فهرست آثار باستانی به ثبت رسیده است. وسعت این محوطه ی باستانی حدود ۵۰۰ هکتار است. آرامگاه ارجان را از سنگ لاشه ساخته شده‌اند. ساختار این آرامگاه استفاده از ملاط قیر و اندود گچ به لحاظ جلوگیری از نفوذ رطوبت همجواری با رودخانه مارون بوده است که از ویژگی‌های معماری آن به حساب می‌آید. یکی از کشفیات مهم این محوطه ی تاریخی حلقه ی طلائی با ۲۳۷ گرم وزن و متصل به یکدسته مجوف استوانه‌ای شکل با نقوش نیلوفر آبی است.

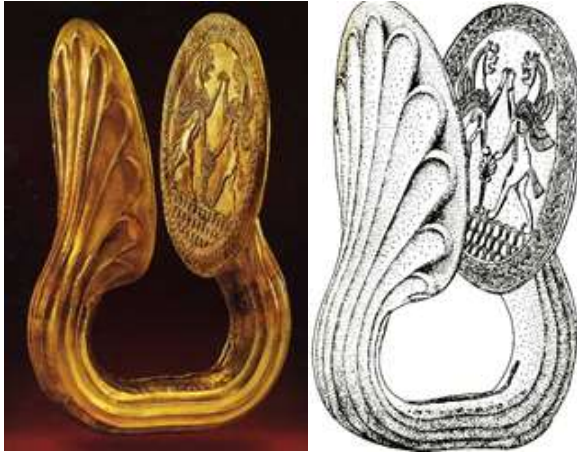
این حلقه ی زرین با کتیبه‌ای ایلامی با این مضمون «کیدین هوتران پسر کورلوش» نوشته شده بود. (vallat, 1984b; 73). بنا به گفته ی حفاران، حلقه ی مذکور در دست‌های متوفی قرار داشته است. او خنجری بر کمر و لباسی با دکمه‌های طلائی بر تن داشته و در تابوت مفرغی آرمیده بود. از لحاظ فرم، اندازه و استفاده از این حلقه به نظر می‌رسد حلقه‌ای تشریفاتی بوده و کاربرد آن برای شخص فوق فقط در موارد خاص مانند حضور در مراسم سیاسی و مذهبی زمان خود بوده است. دو سر حلقه به شکل صفحات مسطح بیضی شکل، روبروی یکدیگر قرار دارند. بر روی دسته و هر دو طرف حلقه تزیناتی وجود دارد. صفحه ی خارجی آن با شیارهایی تزیناتی به شکل نیلوفر آبی و نقش داخلی این صفحه طلائی، در فضای تقریباً دایره‌ای شکل به نقش حیوانات اساطیری است. دو شیر خشمگین بالدار با دمی جاروب مانند در حالیکه روی پاهای خود ایستاده‌اند و یک دست را به طرف یکدیگر دراز کرده و دست دیگر را بر روی درخت نخلی نهاده که بر روی سه ردیف نقش موازی شبیه کوهی ایستاده‌اند. سه نوار تابیده در اطراف نقش آنرا تزئین کرده است.

نقش دو شیردال ایستاده به صورت برجسته نقش شده که یاد آور نقش مایه رایج جانوران ایستاده روی مهرهای استوانه‌ای دوره ی ایلام نو ۱۱۱ است. فرانسوا والا در واقع نام شخص کورلوش را در یکی از مهرهای ایلام نو ۱۱۱ الف و چهار متن ایلام نو ۱۱۱ ب از آکروپل نیز دیده است.

قدمت این حلقه ی زرین مربوط به قرن هشتم قبل از میلاد است و تاکنون نظیر این حلقه با این مشخصات در هیچ یک از حفاری‌های علمی بدست نیامده است (خلیلیان و توحیدی، ۱۳۶۱: ۲۶۳، ۲۶۵، ۲۷۲ و علیزاده، ۱۳۶۵: ۲۶۵-۲۸۵). (شکل ۹ و ۱۰) مطالعه و بررسی اثر به دست آمده نشان می دهد، نمونه‌های نزدیک به آن را می توان در تعداد اندکی از دستبندهای حلقه‌ای لرستان که از لحاظ ظاهری مشابه بودند مشاهده نمود، اما کاربرد آنها را به لحاظ ساختارشان در ردیف این حلقه نمی توان قرار داد.



شکل ۹- طرح آرامگاه ساخته شده از سنگ و موقعیت نسبی تابوت ارجان و آثار و ادوات تدفین (ماخذ؛ علیزاده، ۱۳۶۵: ۲۶۹)



شکل ۱۰- تصویر و طرح حلقه زرین قدرت ارجان (ماخذ: علی محمد خلیلیان و فایق توحیدی، ۱۳۶۱: ۲۶۹)

محوطه ی جوبجی رامهرمز

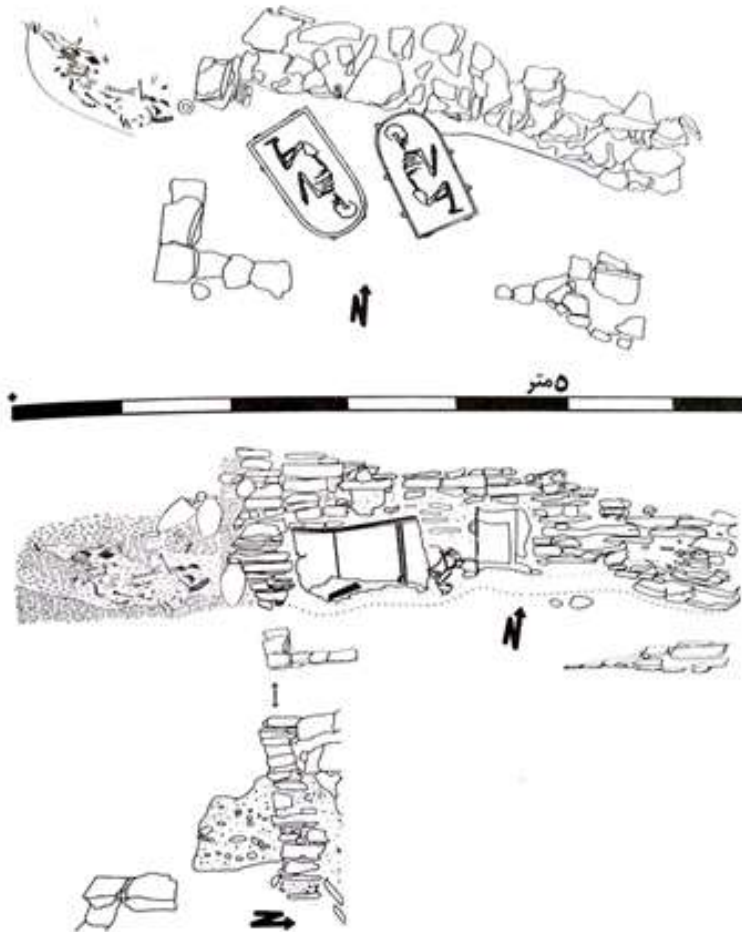
در سال ۱۳۸۶ بر اثر عملیات راه‌سازی و حفر کانال در نزدیکی روستای جوبجی و در حریم رودخانه ی اعلاء رامهرمز، بخشی از یک آرامگاه ایلامی که بسیار تخریب شده بود نمایان گردید. این محوطه توسط خانم آرمان شیشه‌گر از پژوهشکده باستان‌شناسی مورد بررسی و کاوش قرار گرفت. آرامگاه از لاشه سنگ‌های لوحی با ملاط گل و گچ و شن ریزه درشت که درون ساختار طبیعی رودخانه ای حفر شده بود، ساخته شده است. آثار به دست آمده که به نام گنجینه ی جوبجی معروف است شامل اشیای متنوع و چشمگیری از جمله: سه عدد حلقه ی زرین بوده است که یکی از این حلقه‌ها حاوی کتیبه‌ای میخی ایلامی با مضمون (شوتورنّهونته پسر ایندَد) است (شکل ۱۱). به نظر می‌رسد این حلقه‌ها، مطابق یک رسم ایلامی، پس از مرگ صاحبان آن به افرادی خاص از آن خانواده به ارث می‌رسیده و یا به صورت غنایمی در اثر منازعات محلی و یا فرا منطقه‌ای در آن دوران اتفاق افتاده است. حلقه، نسل به نسل در خانواده به این فرد خاص سپرده شده است. این حلقه، معروف به حلقه ی قدرت، به شکل بیضی با سر مدور مسطح و بزرگ است. قطر آن $\frac{9}{3}$ و ضخامت بدنه $\frac{1}{7}$ سانتی‌متر و تکنیک

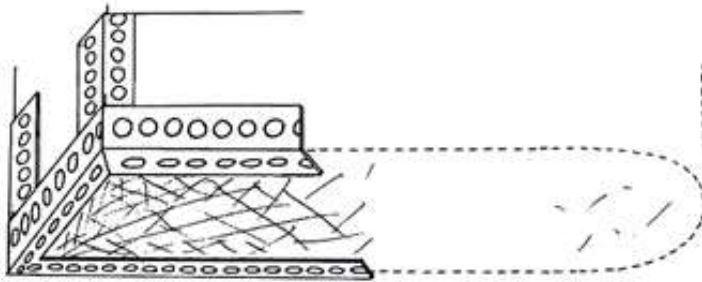
ساخت آن، به روش چکش کاری ورق لوله شده است. مشابه این حلقه را از نظر شکل کلی و روش ساخت و داشتن کتیبه، در میان یافته‌های آرامگاه ایلام نو در ارجان بهبهان که در سال ۱۳۶۰ توسط آقایان علی محمد خلیلیان و فایق توحیدی مورد بررسی و کاوش قرار گرفت مشاهده کرد (شیشه گر، ۱۳۶۱: ۲۷۲، ۲۶۵ و ۲۶۳). (شکل ۱۱ و ۱۲) محل اصلی سه حلقه‌ی زرین بدست آمده که به نام حلقه‌ی قدرت نام گذاری شده‌اند به دلیل جابجایی در تابوت مشخص نیست. شکل و نوع ساخت حلقه‌ها، تو خالی با دو سرباز اند و از لوله کرده ورقی از زر، به روش چکش کاری و روپوسه، چکش کاری ورق طلا روی قیر، ساخته شده‌اند. سرهای آنها نیز با ورق‌های زرین مدوری پوشیده شده‌اند. کاوشگر این سایت باستانی نوشته است: حلقه‌ی (۲/۱) ساده و تک است اما از آنجا که اکثر یافته‌های زرین این مجموعه به فراخور دو فرد آرمیده در آرامگاه به صورت زوج برایشان در تابوت قرار داده‌اند، به نظر می‌رسد شاید حلقه‌ی دیگری مشابه حلقه‌ی (۲/۱)، در ضمن حفر کانال آب مفقود شده باشد. این حلقه با داشتن خط نوشته‌ی میخی به زبان ایلامی با مضمون (شوتور نهونته پسر ایندد) بر روی یکی از سطوح مدور آن، از نظر تاریخ‌گذاری اهمیت خاص یافته است.

دو حلقه‌ی دیگر (۲/۲) و (۲/۳) با اندک تفاوتی، یک زوج را تشکیل می‌دهند. بدنه‌های مشابه آنها شیاردار هستند که احتمالاً "با روش روپوسه ایجاد شده‌اند. اما حلقه‌ی (۲/۲) در دور راس، به شکل هلال برجسته و حلقه (۲/۳) به شکل زیگزاگ برجسته آراسته شده‌اند. صفحات مدور سرهای باز آنها ساده هستند.

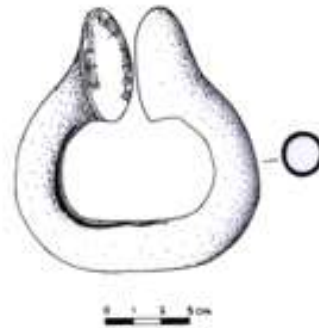
هر سه حلقه با حلقه‌ی مکشوفه در آرامگاه کیدین هوتران در ارجان به نحوی شباهت دارند، گویی در ارجان آمیزه‌ای از این سه حلقه و بازو بند (۳/۲) که نام زنانه‌ی (ل-آر-ن) شاید معرف صاحب آن را بر خود دارد و در جای خود معرفی خواهد شد دیده می‌شود. به این ترتیب که به جای خط نوشته، سر شیرهای متصل بر راس بازو بند (۳/۲)، به نقش دو شیر بر سطح مدور راس حلقه‌ی ارجان، تبدیل شده است و سپس نامی که

«والا»، زبان شناس فرانسوی، کیدین هوتران پسر کورلوش خوانده و تاریخ ۶۴۰ تا ۵۲۵ پیش از میلاد را برای آن پیشنهاد کرده است را، به خط میخی و به زبان ایلامی بر روی بدنه آن حک کرده اند (ماخذ: شیشه‌گر، ۱۳۹۳: ۱۴۰) (شکل ۱۲ و ۱۳).





شکل ۱۱- طرح بقایایی از آرامگاه جوبجی و جایگاه پیشکش‌ها (ماخذ؛ شیشه‌گر، ۱۳۹۳: ۶۴)



شکل ۱۲- حلقه‌ی قدرت زرین با خط نوشته‌ی عیلام جدید با مضمون "شوتور نَهونته پسر ایندَد"

(ماخذ؛ شیشه‌گر، ۱۳۹۳: ۱۴۵)



ش کل ۱۳- حلقه‌های زرین شیاردار زرین به شماره‌های ۲,۲ و ۳۲ (ماخذ؛ شیشه‌گر، ۱۳۹۳: ۱۴۶)

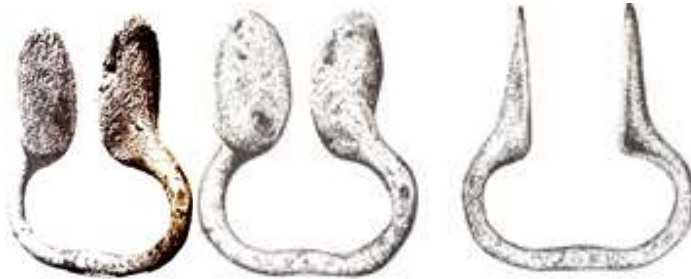
زیگورات چغازنبیل

محمدرحیم صراف در سال ۱۳۶۹ در مقاله‌ای تحت عنوان: حلقه ی سیمین قدرت اونتاش گال به معرفی حلقه ی قدرتی که تاکنون ناشناخته بود پرداخته است. مشابه این حلقه از نظر شکل کلی و روش ساخت، نمونه ی دیگری از حلقه ی قدرت است. او با توجه به کشف این حلقه در چغازنبیل و در نزدیک رود خانه ی دز، آن را کهن‌تر و آنرا نشانگر قدمت آن نسبت به حلقه ی دیگر دانست. او درباره این حلقه نوشته است: این حلقه در بخش پیش از تاریخ به شماره ۲۱۷۶ ثبت شده است. اما مشخص نیست کاوشگر آن (رمان گیرشمن) چرا از این حلقه در گزارشات خود ذکر نکرده است. این حلقه ی نقره ای نسبت به حلقه ی زرین ارجان کوچکتر و ساده‌تر است و از وسط شکسته به نظر می‌رسد. بعداً احتمالاً در موزه ی ملی ایران مرمت شده است. در مرحله بعد، بخشی از بدنه در آزمایشگاه مرکزی صفحه تمیز گردید، اما هیچ نقشی بر روی آن وجود نداشت. علیرغم وجود کتیبه یا نقش بر روی حلقه ارجان اهمیت حلقه نقره‌ای هم‌چنان باقی است. به عبارت دیگر این حلقه کاملاً شبیه حلقه ی زرین است. وجود این حلقه در چغازنبیل و در زمان اونتاش گال، نشانگر استفاده شاهان ایلامی از این شیء در دوران ایلام میانی بوده است.



شکل ۱۴- نمایی از محوطه ی چغازنبیل و حلقه ی سیمین چغازنبیل «دوراوتاش» مربوط به پادشاهی اوتاش گال (۱۲۴۰-۱۲۷۵ ق.م) (صراف، ۱۳۷۸: ۱۳)

گورستان مارلیک



از جمله این آثار می‌توان به گورستان مارلیک که توسط عزت الله نگهبان کاوش گردید اشاره کرد. ایشان در گور شماره ۳۶ حلقه‌ی قطور بزرگ مفرغی ساده با دو سر باز، که در مرکز حلقه‌ی قطور تر شده است متعلق به سده‌های نخست هزاره‌ی اول پ.م پیدا کرد. این حلقه‌ها سر برگشته نداشته و قطر زیاد آنها غیر عادی است. کاربرد آنها توسط کاوشگر نیز مشخص نشده است (نگهبان، ۱۳۶۸: ۶۷). (شکل ۱۱۴ تا ۲۵ شکل ۱۲۲ و ۵۰)

نتیجه گیری

بررسی سیر تحول حلقه قدرت بر اساس شواهد باستان‌شناختی نشان داد که دولتمردان در هر دوره‌ی تاریخی توانستند با این نماد به نوعی مالکیت خود را از نظر سیاسی اجتماعی در جوامع خود به رسمیت برسانند. این اثر که به صورت‌هایی گوناگون چون نقوش برجسته، سنگ یادمان و مهرها نمونه‌های از این دست از دوره ایلامی مربوط به سوکال‌مخ‌ها شناسایی شده است. در دوره‌های بعد ایلامی این نماد به صورت حلقه

های برنزی، زرین و سیمین تغییر شکل یافته و در محوطه‌های مذکور گزارش شده و مورد مطالعه قرار گرفت. فرایند فوق نمادی از یک وحدت فکری را در طول دوران آغاز تاریخی و تاریخی را می‌رساند. به نظر می‌رسد یکی از کاربردهای حلقه‌ی قدرت در پی نیاز و ضرورتی بود که دولتمردان برای موقعیت سیاسی، جایگاه مذهبی و اجتماعی خود در زمان حضورشان متصور بودند.

بررسی و مطالعات بر روی این حلقه‌های قدرت در طی دوران ایلامی نشان داد که نحوه‌ی تزئینات، گرچه اندکی متفاوت بوده ولی کتیبه‌های بر جای مانده بر روی آن‌ها نشانی از مالکیت و قدرت شخصی بوده، که حلقه را در هنگام مراسم تدفین و در هنگام خاکسپاری در دست او می‌گذاشتند. فرایند فوق حاکی از این است که این گورخفته، دارای موقعیت خاصی در تشکیلات مذهبی، سیاسی و یا اقتصادی زمان خود بوده است. کتیبه‌ها و نقوش تزئیناتی بر جای مانده بر این حلقه‌ها، نشانگر این است که سلاطین و حاکمان، دستور ساخت این حلقه‌ها را صادر کرده‌اند، که پس از مرگشان با آنها دفن شود. به نظر می‌رسد حلقه‌های قدرتی که نام پادشاه و یا حاکمی بر روی آنها درج نشده، می‌تواند به عنوان هدیه و یا ارثیه به همراه یکی از خاندان وابسته شاهی به خاک سپرده شده باشد و یا توسط افراد صاحب منصب جامعه که در دربار و یا در تشکیلات مذهبی، سیاسی، اقتصادی و اجتماعی زمان خود بوده‌اند مورد استفاده قرار گرفته باشد.

فهرست منابع

- ۱- بشاش، رسول (۱۳۶۹)، **کتیبه جام برنزی ارجان**، مجله اثر شماره ۱۷، تهران
- ۲- بشاش، رسول (۱۳۷۶)، **قرائت خط جام برنزی ارجان**، مجله میراث فرهنگی، سال دوم شماره ۳ و ۴، تهران
- ۳- پاتس، دنیل تی (۱۳۸۵)، **باستان‌شناسی ایلام**، ترجمه زهرا باستی، تهران، سمت
- ۴- والا، فرانسوا (۱۳۶۴)، **نوشته میخی شی طلایی مکشوفه از ارجان**، ترجمه افسانه خلعت بری مجله اثر شماره ۱۰ و ۱۱، تهران
- ۵- وطن دوست، رسول (۱۳۶۷)، **گزارش مقدماتی مرمت، حفاظت و مطالعه فنی تعدادی از اشیا ارجان**، مجله اثر شماره ۱۷، تهران
- ۶- شیشه‌گر، آرمان (۱۳۸۷) **کشف آرامگاهی از خاندان شاه شوتور نهونته پسر ایندد**، کاتالوگ دهمین سمینار باستان‌شناسی ایران، خلیج فارس
- ۷- شیشه‌گر، آرمان (۱۳۹۳)، **آرامگاه دو بانوی عیلامی از خاندان شاه شوتورور نهونته پسر ایندد**، تهران، پژوهشگاه میراث فرهنگی
- ۸- عزیزاده، عباس (۱۳۶۵) **آرامگاهی مربوط به دوره ایلام نو در ارجان نزدیک بهبهان**، مجله اثر شماره ۱۲، ۱۳، ۱۴
- ۹- صراف، محمد رحیم (۱۳۶۹)، **جام برنزی کیدین هوتران، مکشوفه از ارجان بهبهان**، مجله اثر شماره ۱۷، بهار، تهران
- ۱۰- صراف، محمدرحیم، (۱۳۷۸)، **حلقه سیمین قدرت اوناش گال**، مجله اثر شماره ۲۶ و ۲۷، تهران
- ۱۱- توحیدی، فائق، خلیلیان، علی محمد (۱۳۶۱)، **گزارش بررسی اشیاء آرامگاه ارجان - بهبهان**، مجله اثر، شماره ۷ و ۸، تهران
- ۱۲- مجید زاده، یوسف (۱۳۷۲)، **جام ارجان**، مجله باستان‌شناسی و تاریخ شماره پیاپی ۹ و ۸
- ۱۳- معتقد، سوسن (۱۳۶۹)، **پارچه مکشوفه از تابوت برنزی کیدین هوتران**، مجله اثر شماره ۱۷

منابع لاتین

- ۱۴- Ali zadeh, abas. 1992, pre historic settlement patterns and cultures in Susiana, south western Iran; the analysis of the F. GL.Grem lisa survey collection, Ann.Arbor museum of anthropology technical report 24
- ۱۵- Carter, E. and Stolper, M. 1984, Elam; surveys of political history and archaeology, Berkeley/ Los anjeles/ London ; unive rsity of California Publications, Near Estern Studies 25.
- ۱۶- Calmeyer, P.1995, middle Babylonian art and contemporary Iran; in Curtis, Led; later Mesopotemia and Iran; Tribes and empires 1600- 539 B.C, London; British musum
- ۱۷- Hinz, W. 1972, The lost word of Elam, London; Sidgwick and Jakson
- ۱۸-Vandenbergh,1983, Reliefs rupestres d e I, Iran ancien, Brussels; Musccc Royaux- d, Art c t d historic
- ۱۹- WWW.Google.com:2017



Review of power circles during Elamite era

Lily Nyakan, Sahar Ramezani

Abstract

Investigating archaeological discoveries during recent years in Khuzestan has shown that still valuable evidence that can better understand this land and its culture is buried in ancient hills and with their emergence can be reviewed by reviewing the studies. The former added to the richness of the research. The purpose of this paper is to analyze the perceptions of an Elamite metal object known as a circle of power in ancient cognitive research. The method used in this research is based on information gathering, field studies, descriptive, and analytical studies, in line with the ancient Cognitive Research and Exploration that has been published in recent years. Studies over the past few decades have shown that the oldest images of the power circle in Iran are embossed, on the seal and effect of the seals, and then in the later periods of this symbol, in the form of metallic rings made of bronze, Silver and gold in the study of ancient archeology at the temple of Chogha Zanbil and the tomb of Elamite Arjan and Joobie of Ramhormoz. The above process could indicate the use of this ring as a symbol of the power of the government of men, kings and masterpieces in the historical period Which somehow recognized their ownership of their political, social and religious authority in their societies.

Key words:power ring, Ilam, Haft Tape, Kurgan, Choghazanbil , Arjan and Joobie of Ramhormoz.